

Othello

Trousse des curieuses
et des curieux

TRIDENL





Compréhension :

En regardant l'affiche, quels éléments remarques-tu ?



Interprétation :

Est-ce que l'affiche te donne des indices sur les thèmes abordés dans la pièce ?



Réaction :

Si tu devais créer des personnages à partir de ceux sur l'affiche, quelles seraient leurs caractéristiques psychologiques prédominantes (trait de caractère, ce qu'ils aiment, ce qu'ils n'aiment pas, etc.) ?



Bien se préparer pour la sortie

Se préparer pour une sortie au théâtre, c'est un peu comme lorsqu'on sort au cinéma. Avant d'aller au cinéma, nous allons habituellement lire les résumés des films à l'affiche pour comprendre les thèmes dont il est question et mieux choisir celui qu'on a envie de regarder.

Ton enseignant-e a fait ce même processus et a choisi *Othello* à partir du synopsis et des thèmes qui y sont abordés.

Cela dit, toi, tu n'as peut-être pas encore eu l'opportunité de te familiariser avec l'histoire qui te sera racontée au Trident. C'est pour cette raison que nous t'avons préparé cet outil. Comme le nom l'indique, cette Trousse des curieuses et des curieux te permettra de bien comprendre les enjeux et les choix artistiques de la pièce. Ainsi, tu pourras aborder le spectacle autrement ! Pour aller plus loin, je t'invite à visionner la bande-annonce du spectacle qui se retrouve en ligne sur notre site Web.

Le site — <https://www.lettrident.com/piece/othello/>



© Stéphane Bourgeois

Pour t'aider à te préparer, le metteur en scène Olivier Arteau et l'équipe du Trident te proposent quelques questions :

- **Othello ne parvient plus à distinguer la vérité du mensonge. Si quelqu'un cherchait à te manipuler, tout comme Iago manipule Othello, penses-tu que tu finirais par croire aux mensonges de cette personne ?**

Totalement en désaccord

totalement en accord

- **La jalousie peut parfois nous faire perdre notre jugement. Crois-tu bien contrôler la tienne ?**

Totalement en désaccord

totalement en accord

- **Les pièces de Shakespeare, écrites il y a des centaines d'années, continuent d'être montées aujourd'hui. Penses-tu que ces histoires anciennes ont encore quelque chose à nous apprendre sur le monde dans lequel nous vivons aujourd'hui ?**

Totalement en désaccord

totalement en accord

Synopsis

Nommé général des armées vénitiennes, Othello a épousé Desdemona : beauté noble et dévouée. Un triomphe pour ce Maure affranchi et charismatique, mais loin d'être admiré de tous. Iago, officier perfide, le déteste. Distillant le mensonge à la façon d'un venin, celui-ci tissera un stratagème pour faire chuter son maître : le destin sera vicié, les cœurs purs périront. Quant à Othello, manipulé et aveuglé par la jalousie, il commettra l'irréparable.

En combinant le théâtre et l'art du cirque pour mettre en scène cette grande tragédie, Didier Lucien, que l'on découvre à Québec comme metteur en scène, donne une toute nouvelle dimension à ce grand classique shakespearien qui sera monté pour la première fois au Trident. Il promet au public un suspense riche en rebondissements.

TRAGÉDIE :

Elle met en scène un personnage :

1. hors du commun et exceptionnel
2. au destin malheureux
3. condamné par le destin à vivre une fin tragique (mort ou suicide d'un ou de plusieurs personnages.)¹

« Tenez-vous loin de la jalousie. C'est un monstre aux yeux verts qui joue avec ce qui le nourrit. ² » – Iago

1. Alloprof.(n.d). *La tragédie*. <https://www.alloprof.qc.ca/fr/eleves/bv/francals/la-tragédie-f1434>

2. Shakespeare, William. Adaptation de Dalpé, Jean Marc. (2024). *Othello*. p. 47



© Stéphane Bourgeois

Le savais-tu ?

Maure : « Le terme Maure évoque aujourd'hui quelqu'un originaire de l'Afrique du Nord ou des pays arabes. À l'époque de Shakespeare, Moor était un terme générique pour désigner des personnes à la peau plus foncée que celle, pâle, des Britanniques, et non une référence géographique – qu'elle soit africaine ou moyen-orientale. Cela dit, dans l'Angleterre élisabéthaine, le terme *Moor* désignait d'abord et avant tout une personne noire. ¹ »

1. Théâtre du Nouveau Monde. (2024). Dossier du spectacle. *L'emportée*. p. 125 <https://www.flipshack.com/theatredunouveaumonde/dossier-othello/full-view.html>



© Stéphane Bourgeois



Arrêt réflexion

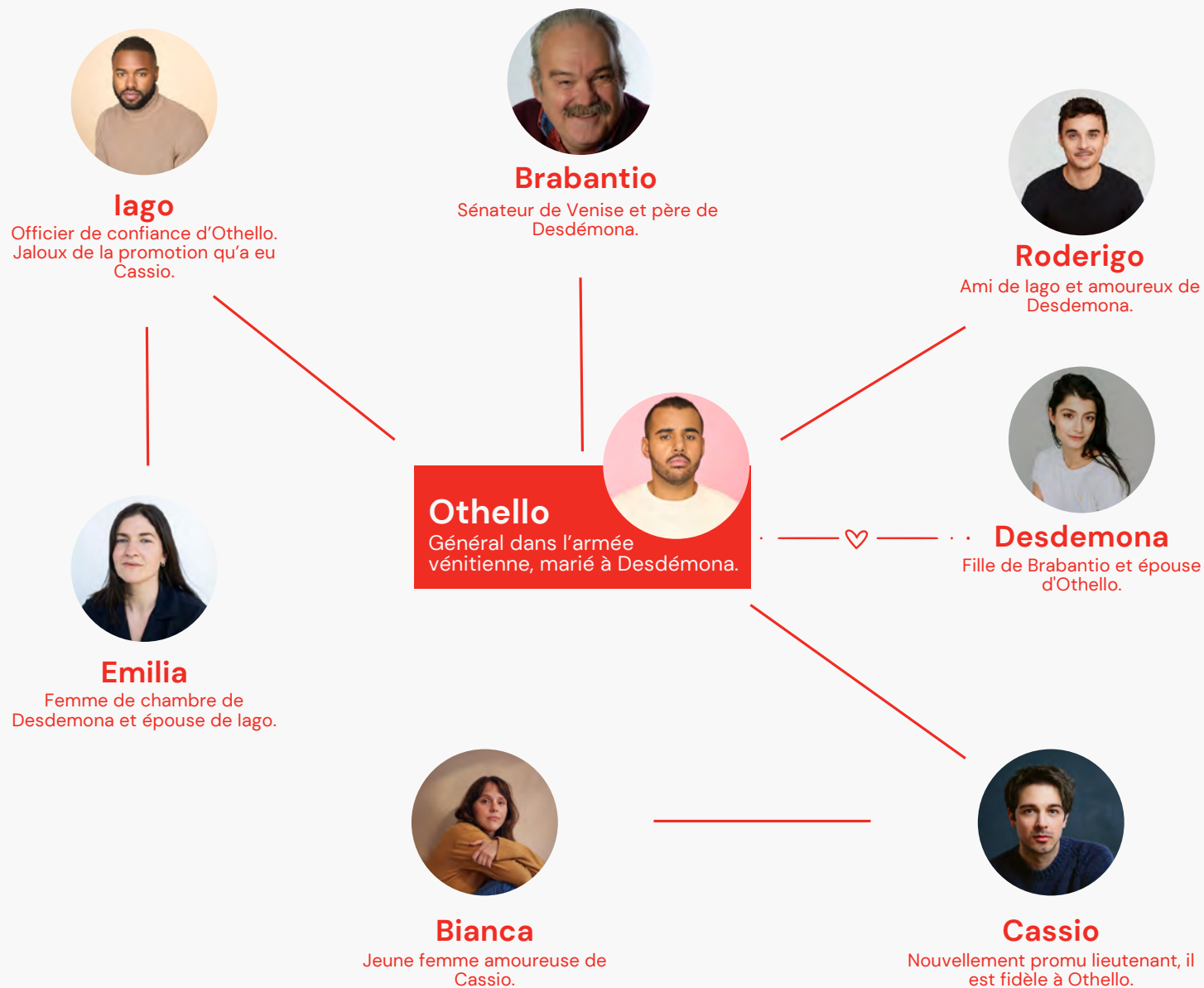
Othello a été écrit en 1603-1604 et aborde certains problèmes de société dont le sexisme et le racisme. Es-tu d'accord pour dire que ces problèmes existent encore aujourd'hui ?



Parmi les photos ci-dessous, est-ce que certaines reflètent des situations pouvant être liées au sexisme ou au racisme ?
Quelles autres situations, selon toi, peuvent être associées à ces problématiques ?



Les personnages



Équipe du spectacle

CONCEPTION

Texte :
William Shakespeare

Adaptation :
Jean Marc Dalpé

Mise en scène :
Didier Lucien

En coproduction avec le
Théâtre du Nouveau
Monde

Assistance à la
mise en scène :
Pascale D'Haese

Conseillère
dramaturgique :
Andréane Roy

Scénographie :
Amélie Trépanier

Costumes :
Jacynthe Perreault

Éclairages :
Jean-François Labbé

Musique :
Alain Lucien

Chorégraphe de combat :
Sébastien Rouleau

Conseiller artistique
circassien :
Brin Schoellkoph et
Arthur Morel Van Hyfter

Accessoires :
Pierrick Fréchette

DRAMATURGIE

(conseiller ou conseillère en dramaturgie) :

Lorsque le ou la dramaturge effectue une étude des éléments qui composent la pièce de théâtre. Cette personne a une vue globale de toutes les parties du spectacle et les réfléchit en relation les unes avec les autres. Elle pourrait, par exemple, s'assurer que les événements fictifs de la pièce sont en cohérence avec les événements qui se sont réellement déroulés à cette même époque et au même lieu.¹

1. Centre national des Arts. (n.d). *Le rôle de la conseillère dramaturgique au Centre national des Arts.* <https://nac-cna.ca/fr/englishtheatre/development/dramaturgy#:~:text=Dans%20une%20institution%20nationale%2C%20le,artistique%20et%20canadienne%20du%20CNA>

DISTRIBUTION



Rodley Pitt :
Othello



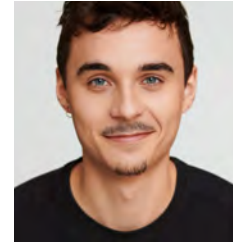
Ariane Bellavance-Fafard : *Desdemona*



Lyndz Dantiste :
Iago



Jean Marc Dalpé :
Brabantio, Gratiano



Thomas Boudreault
Côté : Roderigo



Norman Helms :
Montano



Valérie Le Maire :
La Duchesse



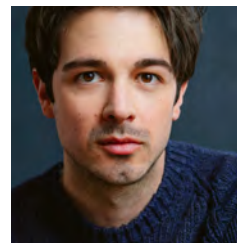
Éric Leblanc :
Lodovico



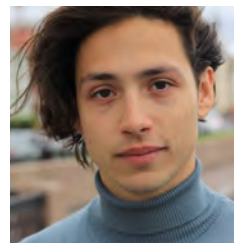
Mélissa Merlo :
Bianca



Myriam Lenfesty :
Emilia



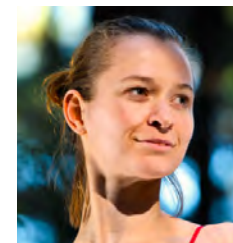
Steven Lee Potvin :
Cassio



Daniel Stefek :
Artiste de cirque | harnais aérien, acrobaties au sol



Guillaume Fontaine :
Artiste de cirque | « slackline », acrobaties au sol



Emily Chilvers :
Artiste de cirque | corde lisse, harnais aérien



Kei Nguyen :
Artiste de cirque | bâton, contorsion, corde lisse

En savoir plus sur les choix de mise en scène

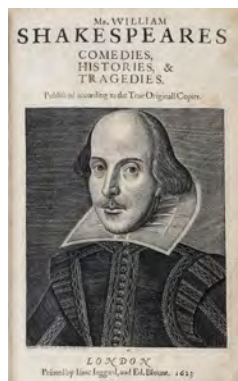
En observant l'équipe du spectacle ci-dessus, on peut en apprendre beaucoup sur les choix de mise en scène de Didier Lucien. Peut-être as-tu remarqué que ce spectacle intègre du cirque et des combats. Voici ce qu'il avait à nous dire à ce sujet :

« Je voulais que ce soit épique, avec des combats, mais pas à l'épée, plutôt au couteau, pour que les corps soient plus proches, que l'affrontement soit plus intense et réaliste. Le cirque n'est pas toujours présent ; il s'intègre pour créer des images. J'avais l'idée d'introduire un double des personnages de Iago et de Desdémone. Ainsi, les circassiens deviennent, à certains moments, les doubles des comédiens et des comédiennes. Le cirque est donc une extension métaphorique de ce qui se passe sur scène.

Dans ma vision artistique, à partir du troisième acte, Iago prend en charge la mise en scène du spectacle. Sur scène, ce qui se passe dans la tête d'Othello est représenté par des escaliers, tantôt à l'endroit, tantôt à l'envers. Dans son esprit, tout est bouleversé, et je voulais que cette confusion, cette folie qui l'envahit, soit perceptible à travers le décor et le cirque¹. »

1. Trident. (2024). Extrait d'un entretien avec Didier Lucien.

L'auteur



« Il est passionnant de lire sur Shakespeare, car aucune œuvre, la bible mise à part, n'a suscité autant de commentaires, sollicité autant de chercheurs, donné lieu à autant de controverse.¹ »

Auteur de 37 pièces de théâtre et de nombreuses œuvres poétiques et littéraires, Shakespeare (1564 à 1613, Angleterre) est l'un des plus

grands écrivains de la culture anglaise. Ses œuvres sont régulièrement jouées dans le monde entier, et ses textes ont été traduits plus de 4 427 fois selon l'Index Translationum², ce qui le place parmi les auteurs les plus traduits au monde. Ses pièces, qu'elles soient dramatiques, tragiques ou comiques, explorent des thèmes qui représentent des aspects profonds de la nature humaine.

Selon toi, lorsque l'on dit que Shakespeare parle « des aspects profonds de la nature humaine », est-ce qu'on veut dire qu'il :

Selon toi, est-ce que ces thèmes touchent la nature humaine ?

- La place des femmes
- La masculinité toxique
- La jalousie

Explique tes réponses et nomme d'autres thèmes qui, selon toi, sont liés à la nature humaine.



1. Albin, Michel. (1998). *Dictionnaire du Théâtre*. Encyclopédie Universalis, Albin Michel. P. 682

2. Unesco. (2024). *Index Translationum « Author = Shakespeare »*. <https://www.unesco.org/xtrans/bsresult.aspx?a=Shakespeare&sbxt=&sl=<=&c=&pla=&pub=&tr=&e=&udc=&d=&from=&to=&tle=a>

Pourquoi monter un classique aujourd'hui?

OTHELLO EST UN TEXTE PUBLIÉ EN 1604 ET ENCORE JOUÉ EN 2025... MAIS POURQUOI?

C'est la question que nous avons posée au metteur en scène Didier Lucien ainsi qu'aux comédiens Rodley Pitt (Othello) et Jean Marc Dalpé (adaptation du texte et dans le rôle de Brabantio).



Didier Lucien : « L'être humain fait semblant d'avancer. Des sujets comme le sexisme et le racisme, présents en 1600, le sont encore aujourd'hui. Oui, il y a eu une évolution dans les mœurs, mais les problèmes ne sont toujours pas réglés. Dans la pièce, ces thèmes ne sont pas juste fictifs. Les féminicides, par exemple, existent encore aujourd'hui dans la vraie vie. Il est essentiel de réfléchir à notre histoire pour comprendre notre société. Le sexisme et le racisme ne sont pas des phénomènes rares, ils arrivent tous les jours¹. »

1. Trident. (2024). *Extrait d'un entretien avec Didier Lucien.*

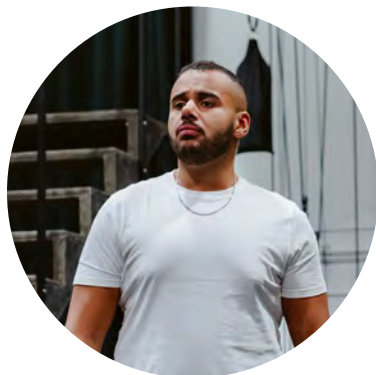


Jean Marc Dalpé : « Parce qu'aujourd'hui comme hier, le monstrueux rôde parmi nous : la jalousie, l'envie, la folie des hommes qui cherchent à dominer leurs semblables, à les humilier, à les blesser, à les détruire.

Parce qu'aujourd'hui comme hier, le monstrueux fascine, envoûte, effraie.

Parce qu'aujourd'hui comme hier, nous nous racontons des histoires de monstres.

Parce qu'aujourd'hui comme hier, nous savons au creux de notre ventre qu'il faut regarder le monstre dans les yeux si nous ne voulons pas être dévorés par lui. Ou pire... si nous ne voulons pas le devenir. »



Rodley Pitt : « Quand on écoute les nouvelles, on voit des événements tragiques comme la brutalité policière envers les communautés noires et un véritable "palmarès" des féminicides. On parle également de masculinité toxique, car les hommes sont incapables de mettre des mots sur ce qu'ils ressentent et ce dont ils ont besoin. La pièce *Othello* décrit une réalité différente, mais le résultat est le même : racisme et féminicides. Ce qui est intéressant dans l'œuvre, c'est de comprendre ce qui pousse les personnages à se rendre là ; comprendre, sans endosser leurs actions. J'espère que cette pièce pourra conscientiser toutes les personnes susceptibles d'avoir de telles pensées, les encourager, au fond, à parler. Parce que bien des situations pourraient être évitées si on se parlait vraiment. »

FÉMINICIDE

« Fait pour une personne de causer la mort d'une femme ou d'une fille en raison de sa condition féminine. ¹ »

1. Office québécois de la langue française. *Féminicide*. <https://vitrinelinguistique.oqlf.gouv.qc.ca/fiche-gdt/fiche/26559209/feminicide>



Arrêt historique

RACISME

« Aurait-elle osé déchaîner la réprobation du monde entier en s'enfuyant de sa maison pour se réfugier dans les bras noirs d'une chose comme toi sans avoir été enchaînée par la magie!?! » - Brabantio

Bien que certaines répliques racistes aient été conservées dans la version du texte que tu entendras au Trident, le texte original d'*Othello* en contient encore davantage.

Même si le personnage d'Othello est clairement décrit comme étant un Maure (voir la définition à la page 4), jusqu'à la fin des années 1970, il n'était interprété que par des comédiens blancs, qui, dans de nombreux cas, utilisaient des *blackface*. Ce n'est qu'à partir des années 1980, sous l'influence du mouvement des droits civiques des Noirs aux États-Unis que des comédiens avec la peau noire interprètent ce personnage².

1. Shakespeare, William. Adaptation de Dalpé, Jean Marc. (2024). *Othello*. p. 8.
2. Théâtre du Nouveau Monde. (2024). Dossier du spectacle. *L'emporte-pièce*. p. 122 à 125 <https://www.flipsnack.com/theatredunouveaumonde/dossier-othello/full-view.html>

SEXISME

Comme le dit Didier, dans le texte *Othello*, les femmes sont traitées par les hommes avec agressivité, violence et beaucoup de sexisme.

Savais-tu que c'est pour dénoncer les inégalités et les violences faites aux femmes que la première Journée internationale des droits des femmes a été célébrée en mars 1911, en Allemagne, en Autriche, au Danemark et en Suisse? En 1977³, l'ONU adopte une résolution invitant chaque pays à consacrer une journée aux droits des femmes et à la paix internationale. Le 8 mars est ainsi devenu un jour de reconnaissance dans de nombreux pays, pour lutter contre les inégalités de genre, le sexisme, les discriminations et les violences faites aux femmes.

Pour en savoir plus sur l'histoire des femmes au Québec, consulte la ligne du temps suivante : <https://histoiredesfemmes.quebec/>

3. Conseil du statut de la femme. (2022). *L'origine VÉRITABLE du 8 mars Journée internationale des droits des femmes*. <https://www.csf.gouv.qc.ca/wp-content/uploads/Dinf-Origine-8mars-FR.pdf>



© Stéphane Bourgeois



Arrêt historique

Les relations entre les hommes et les femmes suivaient des codes bien différents à l'époque de Shakespeare par rapport à aujourd'hui. Lorsque les artistes, dont Rodley, lisent le texte d'*Othello* avec leurs lunettes contemporaines, ils et elles perçoivent chez les personnages masculins des comportements que l'on peut associer à la masculinité toxique. Pourtant, le terme *masculinité toxique* n'est apparu pour la première fois dans notre vocabulaire qu'aux alentours de l'année 1998¹, soit près de 400 ans après la sortie d'*Othello*. Notre interprétation des textes anciens est donc toujours influencée par l'époque dans laquelle nous vivons.

D'après ton point de vue actuel, penses-tu que les phrases ci-dessous encouragent la masculinité toxique ? Et selon toi, proviennent-elles du texte d'*Othello* ou d'un influenceur contemporain ?

1. « Être un pourvoyeur et un protecteur, c'est ce qu'un homme devrait être. »

Es-tu d'accord pour dire que cette phrase encourage la masculinité toxique ?

Totalement en désaccord

totalement en accord

D'où vient cette phrase, selon toi ?

Du texte d'*Othello*

D'un influenceur contemporain

2. « Fais un homme de toi ! Te noyer ? ! Va noyer des chatons au lieu ! Éborgne des chiots. »

Es-tu d'accord pour dire que cette phrase encourage la masculinité toxique ?

Totalement en désaccord

totalement en accord

D'où vient cette phrase, selon toi ?

Du texte d'*Othello*

D'un influenceur contemporain

3. « La femme doit se soumettre à l'homme, comme l'homme doit se soumettre à dieu. »

Es-tu d'accord pour dire que cette phrase encourage la masculinité toxique ?

Totalement en désaccord

totalement en accord

D'où vient cette phrase, selon toi ?

Du texte d'*Othello*

D'un influenceur contemporain

4. « Quand vous (les femmes) vous levez le matin, c'est pour vous amuser, et quand vous vous couchez... c'est pour travailler. »

Es-tu d'accord pour dire que cette phrase encourage la masculinité toxique ?

Totalement en désaccord

totalement en accord

D'où vient cette phrase, selon toi ?

Du texte d'*Othello*

D'un influenceur contemporain



© Stéphane Bourgeois

1. Poignon, Valentine. (2021). *Masculinité toxique : ne pleure pas, sois un homme et tais-toi*. <https://www.doctissimo.fr/psychologie/bien-avec-les-autres/masculinite-toxique>

Et toi ?

Es-tu d'accord avec Didier, Jean Marc et Rodley lorsqu'ils mentionnent plus haut :

Il est essentiel de réfléchir à notre histoire pour comprendre notre société. - Didier Lucien

Totalement en désaccord totalement en accord

Ça me fait penser à...



Parce que bien des situations pourraient être évitées si on se parlait vraiment. - Rodley Pitt

Totalement en désaccord totalement en accord

Ça me fait penser à...



Les hommes sont incapables de mettre des mots sur ce qu'ils ressentent et sur ce dont ils ont besoin. - Rodley Pitt

Totalement en désaccord totalement en accord

Ça me fait penser à...



Parce qu'aujourd'hui comme hier, le monstrueux rôle parmi nous : la jalousie, l'envie, la folie des hommes qui cherchent à dominer leurs semblables, à les humilier, à les blesser, à les détruire. - Jean Marc Dalpé

Totalement en désaccord totalement en accord

Ça me fait penser à...



Dans le documentaire *Alphas*, une classe s'interroge sur les différences de pouvoir entre les genres.

« Intervenant : Certains influenceurs vont dire que l'on vit dans une société matriarcale, que les hommes d'aujourd'hui ont perdu leur droit, vous en pensez quoi ?

Élève : En tant qu'homme, effectivement, quelquefois on dirait que la femme est sur un piédestal, la femme est devant, l'homme reste derrière. Ce n'est pas la femme et l'homme l'un à côté de l'autre. »¹

Que penses-tu de la réponse de l'élève ? Es-tu en accord ou en désaccord ?

Totalement en désaccord totalement en accord



1. Coutu, Simon. Légaré, Manuelle. (réalisateur-trice). (2024). *Alphas* [documentaire]. A Média. 27:58 : 29:08

Les enjeux

Comme mentionné précédemment, les œuvres de Shakespeare reflètent des problèmes de la société dans laquelle il vivait. Tu as pu te rendre compte depuis le début de la trousse que ces enjeux sont encore actuels aujourd’hui. Réfléchissons un peu à quelques-uns de ces enjeux :

- la jalousie
- la manipulation

LA JALOUSIE

« Les jaloux n’ont besoin d’aucune raison pour être jaloux, ils sont jaloux parce qu’ils sont jaloux, un point c’est tout.

La jalousie est un monstre qui se conçoit avec lui-même, et qui accouche de lui-même. »¹ - Emilia

Dans la pièce *Othello*, plusieurs personnages sont consumés par la jalousie, au point qu’elle devient malade. Iago est jaloux d’Othello, mais aussi de Cassio, à qui Othello a donné le poste qu’il convoitait dans l’armée. Animé par un désir de vengeance, il manipule Othello en lui faisant croire que Desdemona le trompe. Pris au piège de cette illusion, Othello devient paranoïaque, persuadé que sa femme et Cassio ont une relation. Sa jalousie incontrôlable finit par le faire sombrer.

LA MANIPULATION

Dans ce spectacle, le personnage de Iago utilise plusieurs stratégies pour manipuler Othello.

Lis l’extrait ci-dessous et réfléchis à ses stratagèmes.

40. IAGO

Que Cassio l’aime, je n’en doute point ;
qu’il soit apprécié par elle, me paraît juste et mérité.
Le Maure, même si je ne puis l’endurer,
est d’une nature loyale, noble, tendre et affectueuse
et je suis certain qu’il sera un merveilleux mari,
un époux chéri par sa Desdemona.
Et moi, moi je l’aime aussi.

Pas par simple envie de la baiser – quoique – non...
plutôt comme moyen pour assouvir ma vengeance,
car je soupçonne l’insatiable Maure de s’être servi à ma place
et l’imaginer en train de... comme un poison ou une drogue... ça me dévore le ventre ;
rien ne peut ni ne va apaiser mon âme jusqu’à ce que je sois quitte :
ce sera sa femme pour la mienne...

ou sinon, si j’y arrive pas,

**je le rendrai si fou de jalousie
que rien ne pourra le ramener à la raison.**

Je vais me servir de ce Mikaël Cassio.

D’abord le faire trébucher pour pouvoir ensuite le présenter au Maure
en lui dressant un portrait d’un jeune vicieux, d’un obsédé –
je le soupçonne lui aussi d’avoir passé une nuit à ma place sous mes draps donc...–
ensuite je m’organise pour que le Maure me remercie,
qu’il m’apprécie de plus en plus et même me récompense
pour l’avoir transformé en âne monstrueux
en attaquant sa tranquillité jusqu’à ce qu’il perde la raison et...

Se touchant le front...

C’est tout ici !

Encore un peu brouillon, mais tout ici !

Patience, patience...

C’est au moment opportun que se révèlent les nuances de la fourberie¹.

1. Shakespeare, William. Adaptation de Dalpé, Jean Marc. (2024). *Othello*. p. 26.

1. Shakespeare, William. Adaptation de Dalpé, Jean Marc. (2024). *Othello*. p. 63.

Quelles stratégies Iago utilise pour manipuler Othello ?



Qu'est-ce qui motive Iago à manipuler Othello ?



Est-ce qu'Othello se fera prendre au piège ou verra-t-il clair dans le jeu d'Iago ?



Tu veux avoir des trucs et astuces pour t'assurer de garder des relations saines ? Visite le site [Jeunesse J'écoute](https://jeunessejecoute.ca).



© Stéphane Bourgeois

Le savais-tu?

La manipulation est une forme de violence psychologique et fait partie des stratégies employées par l'agresseur-euse pour exercer du pouvoir sur l'autre. En manipulant la personne, l'agresseur-euse cherche à fragiliser sa santé mentale afin d'avoir une emprise sur elle. Pour ce faire, il ou elle cible différents aspects de l'intégrité et de la santé psychologique de la victime¹ :

- sa confiance en soi
- son estime de soi
- l'image qu'elle a d'elle-même
- ses perceptions
- ses émotions
- ses pensées
- son fonctionnement psychologique
- sa santé mentale

Pour en savoir plus sur la manipulation ainsi que sur les relations toxiques, visionner les capsules vidéo de Pourquoi tu restes sur Télé-Québec.

1. Jeunesse, J'écoute. (2018, 29 juin). Relations saines versus relations malsaines. (mis à jour le 20 mars 2023).

<https://jeunessejecoute.ca/information/relations-saines-versus-relations-malsaines/#:~:text=Dans%20une%20relation%20saine%20entre,honteuses%20et%20m%C3%Aame%20en%20danger>



Arrêt réflexion

Es-tu d'accord pour dire que :

La jalousie est une preuve d'amour

Totalement en désaccord

totalement en accord

Ressentir de la jalousie, ce n'est pas normal.

Totalement en désaccord

totalement en accord

La jalousie entre ami-es existe

Totalement en désaccord

totalement en accord

Si mon partenaire est jaloux, je dois changer mes habitudes pour qu'il ne vive plus cette émotion.

Totalement en désaccord

totalement en accord



© Stéphane Bourgeois

Le savais-tu ?

Depuis 2014, le mot *fémicide* figure dans *Le Petit Robert*¹. Ce terme remplace l'expression *crime passionnel* qui était utilisée pour désigner le meurtre d'une femme par son partenaire ou ex-partenaire.

Pourquoi est-il préférable d'utiliser le mot *fémicide* plutôt que *crime passionnel*, selon toi ?



Jalousie : La jalousie réfère à quelque chose que l'on a et que l'on craint de perdre².

Envie : L'envie est le désir d'obtenir quelque chose que l'on n'a pas et que quelqu'un d'autre possède³.

Compersion : « Sentiment de satisfaction éprouvé lorsqu'une personne exprime de la joie ou ressent du plaisir, notamment dans le cadre d'une relation amoureuse, par opposition à la jalousie. ⁴»

Autrement dit : « la compersion signifie prendre plaisir au plaisir de votre partenaire, quelle qu'en soit la source. »
– Mark A. Michaels, Patricia Johnson[FV1]

Jalousie maladive : « Ce sont des scénarios imaginaires et non fondés qui amènent la personne malade de jalousie à avoir des discours accusateurs et manipulateurs envers sa victime. Cette émotion extrême doit être traitée et maîtrisée, car elle peut avoir des conséquences graves sur la vie des gens impliqués.⁵»

Visite ce site pour trouver des trucs et astuces afin de gérer tes émotions dont la jalousie : <https://www.noovomoi.ca/vivre/couple/article.la-jalousie-amoureuse.1.571014.html>

Le syndrome d'Othello : trouble psychiatrique rare en référence au personnage de Shakespeare, il se caractérise par :

- une croyance délirante en l'infidélité du/de la partenaire, malgré l'absence de preuves, menant à une jalousie et à une suspicion extrême.
- des comportements obsessionnels, comme la surveillance constante du/de la partenaire.
- une détresse émotionnelle, de l'anxiété et de la paranoïa, entraînant des conflits relationnels.
- des hallucinations ou des troubles auditifs renforçant les croyances délirantes.
- un isolement social dû à l'obsession, accentuant la solitude et l'aliénation.⁶

1. La presse. Ferash, Mayssa. (2019). « *Fémicide* », mot de l'année du Petit Robert. <https://www.lapresse.ca/actualites/2019-12-21/feminicide-mot-de-l-annee-du-petit-robert>

2. Passeport Sante. (2017). *La jalousie, d'où vient-elle ?*. <https://www.passeportsante.net/fr/psychologie/Fiche.aspx?doc=jalousie>

3. Idem

4. La langue française.com. (n.d). *Compersion*. <https://www.lalanguefrancaise.com/dictionnaire/definition/compersion>

5. Index Sante. (2016). *Jalousie maladive, un poison pour le couple*. https://www.indexsante.ca/chroniques/430/jalousie-maladive-poison-pour-le-couple.php#google_vignette

6. Medcover Hospitals. (n.d). Syndrome d'Othello : causes, symptômes et options de traitement. <https://www.medcoverhospitals.in/fr/diseases/othello-syndrome/#:~:text=Le%20syndrome%20d'Othello%20primaire,jacent%20tel%20que%20la%20schizophr%C3%A9nie>

Pour aller plus loin

SHAKESPEARE

La place des femmes dans les œuvres artistiques

Connais-tu le test de Bechdel ? Ce test a été créé afin de réfléchir à la place des femmes dans les œuvres artistiques et d'évaluer la sous-représentation des personnages féminins dans celles-ci. Les règles sont très simples. **Choisis n'importe quelle œuvre et évalue si elle répond aux critères du test.**

1. Comporte-t-elle au moins deux personnages féminins dont nous connaissons le prénom ou le nom de famille ?
2. Ces deux femmes se parlent-elles ?
3. Et se parlent-elles d'un sujet qui est sans rapport avec un homme ?

Fait intéressant lié

Selon le site internet collaboratif bechdeltest.com, à peine la moitié des œuvres répertoriées annuellement remplissent toutes les conditions.¹

Visite bechdeltest.com pour y trouver les œuvres qui ont passé le test !

Quelques pièces de sa théâtregraphie²

Roméo et Juliette, écrite vers 1596-1597, publiée en 1597

Songe d'une nuit d'été, écrite vers 1594-1595, publiée en 1600

Hamlet, écrite vers 1601, publiée en 1603 (première version du texte)

Othello, écrite vers 1603-1604, publiée en 1622

Macbeth, écrite vers 1606, publiée en 1623

La Tempête, écrite vers 1611, publiée en 1623

Comme tu le vois, plusieurs pièces célèbres de Shakespeare ont été publiées après sa mort. Dans les années 1600, il n'était pas courant d'imprimer les textes théâtraux. Ceux-ci étaient souvent écrits à la main et utilisés uniquement pour les représentations.



1. Duceppe. (25 mars 2020). « Le fameux test de Bechdel ». <https://duceppe.com/blogue/le-fameux-test-de-bechdel/>

2. Albin, Michel. (1998). *Dictionnaire du Théâtre*. Encyclopédie Universalis, Albin Michel. P.686

Connais-tu bien Shakespeare ?

Trouve de quelle œuvre viennent les citations suivantes :

1. « Être ou ne pas être, telle est la question »

<i>Roméo et Juliette</i>	<i>Othello</i>
<i>Hamlet</i>	<i>La Tempête</i>

2. « O Roméo ! Roméo ! Pourquoi es-tu Roméo ? »

<i>Roméo et Juliette</i>	<i>Othello</i>
<i>Hamlet</i>	<i>La Tempête</i>

3. « Je ne pourrais souhaiter dans le monde d'autre compagnon que vous. »

<i>Roméo et Juliette</i>	<i>Othello</i>
<i>Hamlet</i>	<i>La Tempête</i>

4. « Oh, prenez garde, monseigneur, à la jalousie ; c'est le monstre aux yeux verts qui se moque de la viande dont il se nourrit. »

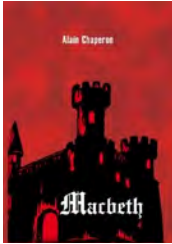
<i>Roméo et Juliette</i>	<i>Othello</i>
<i>Hamlet</i>	<i>La Tempête</i>

Propositions de lectures

En collaboration avec la Bibliothèque de Québec, nous te proposons des suggestions de lectures en lien avec les thèmes du spectacle.

DÉCOUVRIR : DOCUMENTAIRES

Chaperon, Alain. (2013). *Macbeth*



« Après une rude bataille contre les Norvégiens, le victorieux général Macbeth fait la rencontre de trois sorcières qui prophétisent son accession au trône d'Écosse. Ambitieuse, sa femme fomenté alors la mort de l'actuel roi Duncan, le cousin de son époux. Cet acte de trahison entraînera la déchéance du couple. »

Desraspe, Rébecca. (2019). *Je suis William : théâtre musical*.



« Après avoir assisté à une représentation théâtrale à la cour d'Elizabeth I, William, sa soeur Margaret et leur père retournent chez eux avec des perceptions très différentes de ce qu'ils viennent de voir. John trouve que c'était OK, William n'arrive pas à y croire et Margaret est bien plus intéressée par

le ciel étoilé au-dessus de leurs têtes. C'est que cette dernière écrit elle-même la nuit et donne vie à des personnages, mais comme elle est une fille, elle ne pourra jamais voir ceux-ci prendre vie sur une scène, ce qui la rend très amère, particulièrement parce que le génie de son frère est quant à lui célébré par leurs parents, bien qu'il mélange constamment ses mots. »

SE DIVERTIR : LIVRES DE FICTION

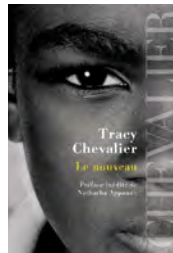
Blackman, Malorie. (2017). *Sombres étoiles*



« L'amour peut-il naître au beau milieu de l'Univers? . 2164. Vee et son jumeau Aidan sont seuls à bord de leur vaisseau depuis qu'un terrible virus a terrassé l'ensemble de l'équipage. Leur seul désir : regagner la Terre.. Nathan et ses amis sont des esclaves, qui vivent sur la planète Barros 5. Leur unique souhait :

rejoindre la planète Callisto, où la vie sera plus douce.. Vee et Nathan n'auraient jamais dû se rencontrer. Mais la vie réserve parfois des surprises, même au fin fond de l'espace.... »

Chevalier, Tracy. (2019). *Le nouveau : Othello revisité*



« Dans les années 1970, Osei Kokote, fils de 11 ans d'un diplomate ghanéen, effectue sa rentrée dans une école de Washington D.C. Seul garçon noir de sa classe, il rencontre Dee, la fille la plus populaire de l'école qui s'intéresse à lui. Ian, le troisième membre de ce triangle amoureux d'école primaire, n'admet pas cette

relation naissante. Une évocation du racisme dans les États-Unis de l'époque. »

Lamb, Charles, Lamb, Mary Ann. (2005). *Les contes de Shakespeare*



« Au début du XIX^e siècle, C. et M. Lamb ont adapté des pièces de théâtre de Shakespeare sous forme de contes dont l'intrigue est simplifiée. Cet ouvrage met à l'honneur Mary Ann Lamb qui adapta quatorze récits des vingt présentés, parmi lesquels figurent *La mégère apprivoisée*, *La tempête* et *Mesure pour mesure*. »

Shakespeare. (2015). *Othello*



« Comment le Maure Othello, valeureux général de l'armée vénitienne, en vient-il à se métamorphoser en bête sanguinaire ? Pourquoi un être d'une si haute noblesse se laisse-t-il convaincre par les calomnies d'un scélérat, jusqu'à tuer de ses mains son épouse bien-aimée ? Dans Othello, qui compte

parmi les sommets du répertoire tragique, Shakespeare explore le vertige du mal pur - ce mal dont la naissance est obscure, banale, presque imperceptible, et qui soudain ouvre sous nos pas un gouffre au fond duquel on voit l'Enfer. »

SE DIVERTIR : FILMS

Luhrmann, Baz. (2006). *Roméo + Juliette*



« Drame. Dans la grande ville industrielle de Vérone règnent deux grandes familles riches, puissantes et rivales : les Capulet et les Montaigu. Indifférents à l'inimitié qui sépare leurs deux clans, Roméo Montaigu et Juliette Capulet ressentent un amour ardent l'un pour l'autre. Ils se marient secrètement, mais leur union est

placée sous le signe de la tragédie qu'entraîne dans son sillage la haine qui déchire leurs familles. [(c) Médiafilm]. Tous les suppléments touchent l'orchestration du film. Ils contiennent, entre autres, les commentaires audios du réalisateur Baz Luhrmann et des compositeurs Craig Armstrong et Marius De Vries ainsi qu'un documentaire sur la musique du film. »

McCarthy, Claire. (2019). *Ophélie*



« Drame d'époque. Ophélie, une orpheline au caractère rebelle, est amenée au château d'Elsinore pour devenir la dame de compagnie de la reine Gertrude. S'étant éprise du prince Hamlet, Ophélie doit vivre cette idylle dans le plus grand secret. Lorsque le père d'Hamlet est assassiné et que le jeune prince

devient obsédé par l'idée de vengeance, Ophélie est placée devant des choix déchirants. »

Oldroyd, William. (2017). *Lady Macbeth*



« Drame. Forcée d'épouser un homme qu'elle connaît à peine, Katherine devient la châtelaine d'un domaine sis dans la campagne anglaise, non loin des côtes. Éprise de grand air, la jeune femme supporte mal les contraintes imposées par son beau-père, qui souhaite la voir rester à la maison pendant une absence prolongée du

mari. Lorsque lui-même doit aller à Londres pour affaires, Katherine se retrouve seule avec les domestiques. Un jour, elle suit sa femme de chambre Anna jusqu'aux dépendances, et empêche une poignée d'ouvriers d'abuser d'elle. La maîtresse des lieux ne peut cependant réprimer son attirance pour Sebastian, l'un d'eux. Katherine et Sebastian deviennent vite amants, au vu et au su des autres domestiques. »

POUR LES ENSEIGNANT·ES

Saviez-vous que les enseignantes et les enseignants peuvent louer plus d'ouvrages en s'abonnant au réseau des Bibliothèques de Québec ? Plus d'informations ici : <https://www.bibliothequedequebec.qc.ca/abonnement/residants.aspx>

Après ta sortie au théâtre

Il est tout à fait normal d'aimer ou de ne pas aimer. Par exemple, tu peux aimer le jeu des comédien-nes et ne pas apprécier les costumes. Pour t'aider à répondre à la question suivante : « qu'as-tu aimé et/ou pas aimé du spectacle ? » voici une liste d'éléments théâtraux auxquels tu peux porter attention lors de ta sortie au théâtre :

- thèmes et histoire
- niveau de langue du texte
- mise en place
- jeux des interprètes
- décors
- éclairages
- costumes

Il est aussi tout à fait normal que le spectacle suscite en toi des émotions, c'est même l'un des objectifs du théâtre ! À la suite de la représentation, si tu as besoin de parler ou si tu as des questions à propos des thèmes du spectacle, n'hésite pas à contacter les adultes de ton école ou encore les organismes de références à la page 19.

Voici aussi une liste de questions que tu peux te poser en lien avec les éléments ci-dessus. Note ton appréciation de ces questions sur une échelle de 1 (tu aimes peu) à 5 (tu aimes beaucoup). Laisse un commentaire au besoin.

**Est-ce que la pièce t'a fait vivre des émotions ?
(Inquiétude, questionnement, tristesse, joie, etc.)**

1 2 3 4 5



**As-tu pu t'identifier aux personnages
ou aux situations du spectacle ?**

1 2 3 4 5



Est-ce que l'histoire t'a gardé en haleine ?

1 2 3 4 5



**Est-ce que tu as trouvé que le choix des costumes
était intéressant et représentatif de l'histoire ?**

1 2 3 4 5



Si tu as des commentaires, des réflexions ou des questions sur l'expérience artistique que tu as vécue, l'équipe du Trident sera heureuse de pouvoir les entendre. Après le spectacle, ta ou ton enseignant-e te donnera un sondage d'appréciation. On t'invite à y répondre, tes commentaires sont vraiment importants pour nous !


**Cette trousse a été créée
par le Théâtre du Trident
à l'hiver 2025 :**

- **Joanie Bernard** à la recherche et à la rédaction
- **Mylène Feuiltault** au soutien-conseil
- **Bochra Soltani** au soutien-conseil
- **France Vermette** à la révision du document
- **Claudia Bilodeau**, Responsable de la médiation théâtrale au Théâtre du Nouveau Monde, à l'aide à l'idéation du document

Organismes de références

RESSOURCES DE SOUTIEN PRÉVENTION DU SUICIDE


À CŒUR D'HOMME : À cœur d'homme – Réseau d'aide aux hommes pour une société sans violence est une association qui regroupe 30 organismes communautaires autonomes, répartis sur l'ensemble du territoire québécois, qui viennent en aide aux hommes ayant recours à des comportements violents dans un contexte conjugal et familial. Bien qu'ils se rassemblent autour d'un objectif commun, chacun des organismes membres d'À cœur d'homme se démarque par son unicité et son autonomie.

 418 660-7799

 <https://www.aceurdhomme.com/publications/>


 info@aceurdhomme.com

ENTRAIDE JEUNESSE QUÉBEC : Notre mission est d'offrir du soutien et des activités de prévention aux jeunes âgé-e-s de 12 à 25 ans, afin qu'ils développent des habiletés personnelles leur permettant d'accroître leur autonomie.


 418 649-9705

 entraidejeunesse.qc.ca


JEUNESSE, J'ÉCOUTE : Jeunesse, J'écoute est le seul service de santé mentale en ligne disponible 24 heures sur 24, 7 jours par semaine, au Canada, offrant un soutien gratuit, multilingue et confidentiel pour aider tous les jeunes à libérer leurs émotions.

 1800 668-6868


 <https://jeunessejecoute.ca/aide-urgente/>

 686868

SOS VIOLENCE CONJUGALE : La mission de SOS violence conjugale est de contribuer à la sécurité des victimes de violence conjugale et à la réduction de la violence conjugale et de ses conséquences en offrant des services aux victimes, à la population et à toutes les personnes touchées par la violence conjugale.


 1-800-363-9010


  sos@sosviolenceconjugale.ca

 438 601-1211

SUICIDE.CA : Ce service informe et aide les personnes ayant des pensées et des comportements suicidaires, celles qui s'inquiètent pour un proche ou qui sont endeuillées par suicide ainsi que les intervenants qui travaillent auprès de clientèles vulnérables. Suicide.ca offre des interventions 24 h/24, 7 jours sur 7.


Ce service te propose aussi l'utilisation de l'application « Mes outils » pour t'aider à prendre soin de ta santé mentale.


 535353

 1688 APPELLE

 <https://suicide.ca/>


TEL-JEUNES : Espace d'échanges confidentiels pour les jeunes de 20 ans et moins qui souhaitent poser des questions sur divers sujets, comme la gestion des émotions, la sexualité, les relations, la vie sociale ainsi que la santé psychologique. Un service 24h/24, 7 jours sur 7.

 514-600-1002

 1-800-263-2266

 teljeunes.com

VIOLENCE INFO : Violence Info offre des services d'accompagnement individuels et de groupe aux mères et enfants victimes de violence conjugale dans la grande région de Québec. L'organisme offre aussi un service d'écoute téléphonique à toute personne désirant se renseigner sur la notion de violence conjugale, obtenir du soutien ou partager ses difficultés et préoccupations en lien avec cette problématique.

 418-667-8770

 <https://www.violenceinfo.com/nous-joindre/>

 accueil@violenceinfo.com

Bibliographie

LE THÉÂTRE

Albin, Michel.(1998). *Dictionnaire du Théâtre*. Encyclopédie Universalis, Albin Michel. P.682

Unesco. (2024). *Index Translationum « Author = Shakespeare \$ »*. <https://www.unesco.org/xtrans/bresult.aspx?a=Shakespeare&stxt=&sl=&l=&c=&pla=&pub=&tr=&e=&udc=&d=&from=&to=&tie=a>

Alloprof.(n.d). *La tragédie*. <https://www.alloprof.qc.ca/fr/eleves/bv/francais/la-tragedie-f1434>

Shakespeare,William. Adaptation de Dalpé, Jean-Marc. (2024). *Othello*. p.47

Bourassa, André G. (n.d).*Glossaire du théâtre*, <https://www.theatrales.ugam.ca/glossaire.html#S>

Centre national des Arts. (n.d). *Le rôle de la conseillère dramaturgique au Centre national des Arts*. <https://nac-cna.ca/fr/englishtheatre/development/dramaturgy#:~:text=Dans%20une%20institution%20nationale%2C%20le,artistique%20et%20canadienne%20du%20CNA>

Royal Shakespeare Company. (2025). *Othello-Who's who*. <https://www.rsc.org.uk/shakespeare-learning-zone/othello/character/whos-who>

Shakespeare,William. Adaptation de Dalpé, Jean-Marc. (2024). *Othello*.

Théâtre du Nouveau Monde. (2024). *Dossier du spectacle. L'emporte-pièce*. <https://www.flipsnack.com/theatredunouveaumonde/dossier-othello/full-view.html>

Trident. (2024). *Extrait d'un entretien avec Didier Lucien*.

JALOUSIE

Ballongue, Louise. (2024). *La jalousie est-elle réellement une preuve d'amour? Notre psy révèle pourquoi elle peut ruiner votre relation*.

https://www.doctissimo.fr/psychologie/relation-amoureuse-et-psychologie/jalousie/la-jalousie-est-elle-reellement-une-preuve-damour-notre-psy-revele-pourquoi-elle-peut-ruiner-votre-relation/c47afb_ar.html

Canal Vie. Noovomoi. (2021). *La jalousie amoureuse*. <https://www.noovomoi.ca/vivre/couple/article.la-jalousie-amoureuse.1.571014.html>

Centre intégré universitaire de santé et de services sociaux du Nord-de-l'Île-de-Montréal. (2025). *Jalousie*. <https://www.ciuissnordmtl.ca/soins-et-services/enfants-adolescents-et-famille/aire-ouverte/quelque-chose-tinquiete/jalousie>

Index Sante. (2016). *Jalousie maladive, un poison pour le couple*. https://www.indexsante.ca/chroniques/430/jalousie-maladive-poison-pour-le-couple.php#google_vignette

Jeunesse, J'écoute. (2018. mise à jour 2023). *Relations saines versus relations malsaines*. <https://jeunessejecoute.ca/information/relations-saines-versus-relations-malsaines/#:~:text=Dans%20une%20relation%20saine%20entre,honteuses%20et%20m%C3%A9me%20en%20danger>

Medicover Hospitals. (n.d). *Syndrome d'Othello : causes, symptômes et options de traitement*. <https://www.medicoverhospitals.in/fr/diseases/othello-syndrome/#:~:text=Le%20syndrome%20d'Othello%20primaire,jacent%20tel%20que%20la%20schizophr%C3%A9nie>.

La langue française.com. (n.d). *Compersion*. <https://www.lalanguefrancaise.com/dictionnaire/definition/compersion>

On parle de sexe. (2018). *Jalousie - On parle de sexe - Bon à savoir*. <https://www.youtube.com/watch?v=Lsq4UPq8GY4>

Passeport Sante. (2017). *La jalousie, d'où vient-elle ?*. <https://www.passeportsante.net/fr/psychologie/Fiche.aspx?doc=jalousie>

Tel-Jeunes. (2025). *La jalousie dans un couple*. <https://www.teljeunes.com/fr/jeunes/amour/etre-en-relation/la-jalousie-dans-un-couple>

Tel-Jeunes. (2025). *Que faire quand on est jaloux-se en amitié ?*. <https://www.teljeunes.com/fr/jeunes/amitie-et-famille/amitie/que-faire-quand-on-est-jalouxse-en-amitie>

LA PLACE DES FEMMES

Conseil du statut de la femme. (2022). *L'origine VÉRITABLE du 8 mars Journée internationale des droits des femmes*. <https://www.csf.gouv.qc.ca/wp-content/uploads/Dinf-Origine-8mars-FR.pdf>

Duceppe. (25 mars 2020). « Le fameux test de Bechdel ». <https://duceppe.com/blogue/le-fameux-test-de-bechdel/>

La Presse. Ferash, Mayssa. (2019). « Féminicide », mot de l'année du Petit Robert. <https://www.lapresse.ca/actualites/2019-12-21/feminicide-mot-de-l-annee-du-petit-robert>

MASCULINITÉ TOXIQUE

Coutu, Simon. Légaré, Manuelle. (réalisateur-trice). (2024). *Alphas* [documentaire]. A Média.

Poignon, Valentine. (2021). *Masculinité toxique : ne pleure pas, sois un homme et tais-toi*. <https://www.doctissimo.fr/psychologie/bien-avec-les-autres/masculinite-toxique>

Réseau Québécois en études féministes. (2025). *Ligne du temps de l'histoire des femmes au Québec*. <https://histoiredesfemmes.quebec/>

Pour les enseignant-es qui souhaitent organiser des activités ou aller plus loin, lisez ce que d'autres enseignant-es ont à dire du spectacle : <https://www.letrident.com/wp-content/uploads/2024/06/Brochure-pedagogique-24-25.pdf>



© Stéphane Bourgeois

TRIDENT