

# Querelle

# de Robervall

Trousse des curieuses  
et des curieux

Une présentation



**NOTE AUX ENSEIGNANTES ET ENSEIGNANTS :**

Le spectacle comporte des scènes de violence et de nudité partielle. Certaines scènes suggestives pourraient causer un inconfort. C'est pourquoi nous avons rendu les ateliers préparatoires obligatoires en classe.

# TRIDENT



© Stéphane Bourgeois

# Table des matières

|   |    |
|---|----|
| Bien se préparer pour la sortie .....   | 3  |
| Du roman à la pièce de théâtre .....  | 5  |
| La tragédie .....   | 8  |
| Querelle... ..  | 13 |
| ... de Roberval : la forêt au Québec,<br>entre protection et ressource économique ..... | 18 |
| Grève et syndicalisme .....   | 22 |
| Quand la colère devient violence .....  | 25 |
| Propositions de lecture .....   | 29 |
| Après ta sortie .....   | 32 |
| Organismes de référence .....   | 35 |
| Notes bibliographiques .....  | 39 |

La Trousse des curieuses et des curieux a été conçue conjointement avec l'organisme Entraide Jeunesse Québec. Elle a été pensée pour dépasser le niveau d'interprétation premier et amener les élèves à déployer leurs réflexions autour des enjeux sociaux évoqués dans la pièce. N'hésitez pas à vous y référer ! Pour toute question, vous pouvez également me joindre, Edwige Morin, au 418 643-5873 #5 ou à [emorin@letrident.com](mailto:emorin@letrident.com).

D'après le roman de KEV LAMBERT  
Adaptation et mise en scène  
d'OLIVIER ARTEAU

En coproduction avec LE THÉÂTRE DU TANDEM,  
LE THÉÂTRE DU DOUBLE SIGNÉ, LA RUBRIQUE,  
LE THÉÂTRE FRANÇAIS DU CENTRE NATIONAL  
DES ARTS, BALLET OPÉRA PANTOMIME (BOP)  
et LE FESTIVAL TRANSAMÉRIQUES.

DISTRIBUTION Gabriel Lemire,  
Vincent Paquette, Ariel Charest,  
Marie-Josée Bastien, Hugues Frenette,  
Sarah Villeneuve-Desjardins, Alexandre  
Castonguay, Hubert Lemire, Marco Collin,  
Stéphanie Auger et Eliot Laprise

CONCEPTION Elizabeth Cordeau Rancourt,  
Amélie Trépanier, Guylaine Carrier,  
Emilie Beauchemin, Eliot Laprise,  
Yves Daoust et BOP

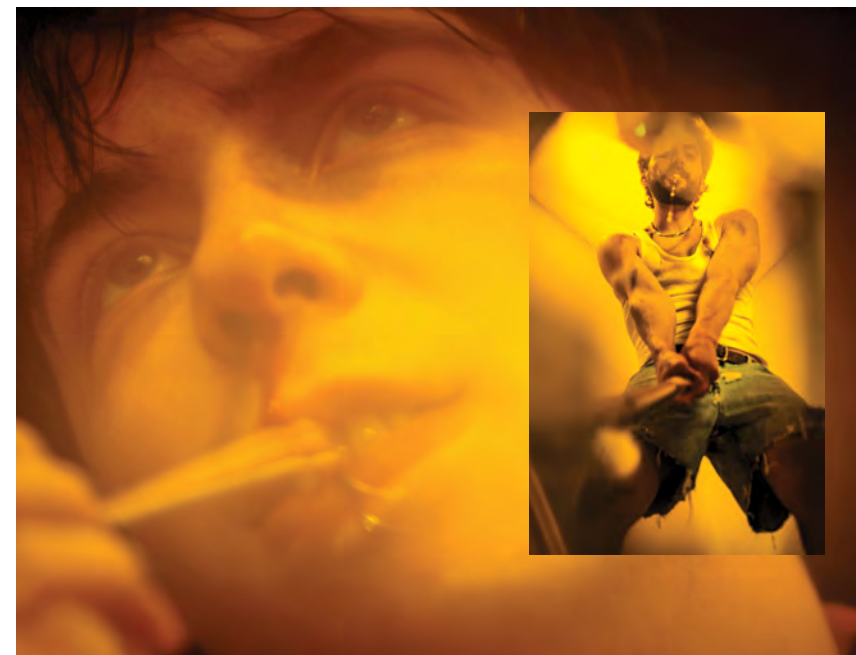
# Querelle de Roberval

Québec  
TRIDENT  
Québec

Du 14 janvier  
au 7 février 2026

**TRIDENT**

418 643-8131  
[letrident.com](http://letrident.com)



**Bien se préparer  
pour la sortie**

**TRIDENL**

Se préparer pour une sortie au théâtre, c'est un peu comme lorsqu'on sort au cinéma. Avant d'aller au cinéma, nous allons habituellement lire les résumés des films à l'affiche pour comprendre les thèmes dont il est question et mieux choisir celui qu'on a envie de regarder. Ton professeur-e a fait ce même processus et a choisi *Querelle de Roberval* à partir du synopsis et des thèmes qui y sont abordés. Cela dit, toi, tu n'as peut-être pas encore eu l'opportunité de te familiariser avec l'histoire qui te sera racontée au Trident. C'est pour cette raison que nous t'avons préparé cet outil. Comme le nom l'indique, cette Trousse des curieuses et des curieux te permettra de bien comprendre les enjeux et les choix artistiques de la pièce. Ainsi, tu pourras aborder le spectacle autrement !

Pour aller plus loin, je t'invite à visionner la bande-annonce du spectacle qui se retrouve en ligne sur notre site Web.

Le site — <https://www.lettrident.com/piece/querelle-de-roberval/>

Pour t'aider à te préparer, Olivier Arteau – metteur en scène et auteur de l'adaptation théâtrale de *Querelle de Roberval* – et Kev Lambert, auteure du roman, te partagent quelques-unes des questions qui les ont amené-es à travailler sur ce texte :

- Qu'est-ce qui fait naître la violence ?
- Qu'est-ce qui fait naître les mouvements de groupe ?
- Faut-il en venir à la violence pour se faire entendre ?
- Pourquoi a-t-on de la misère à apporter des changements profonds dans notre société ?
- Pourquoi les gens qui devraient se rebeller contre les grandes entreprises les supplient-elles presque à genoux de demeurer dans leur région ?
- En tant que spectateur-trice ou lecteur-trice, dois-tu toujours te soumettre à l'autorité de l'histoire ? Est-ce que tu approuves ou rejettes certains éléments de l'histoire ou les actions de certains personnages ? Pourrais-tu dire pourquoi ?

## Synopsis

Les ouvriers et ouvrières de la scierie de Roberval sont en grève. Sous l'apparente cohésion de la lutte, on découvre rapidement les revendications plus personnelles de chacun. Ils partagent toutefois un même désir d'échapper à la misère et de se venger de leur boss, Brian Ferland. Alors que le conflit s'enlise, le lock-out que décrète Ferland réveille en eux une rage enfouie, un sentiment d'injustice pernicieux. La folie s'empare des employé-es, qui rejoignent la ronde infernale du beau Querelle, héros de Jean Genet, copié-collé dans ce décor québécois, élément de chaos, sable dans l'engrenage de la machine économique, hétérosexuelle et patriarcale. Tout est désormais permis. Ils cassent des bouteilles sur la plage, règlent leurs comptes à coups de batte de baseball. Et puis ils font pire, bien pire...



**Du roman à la  
pièce de théâtre**

**TRIDEN1**

# Kev Lambert



Née en 1992 à Chicoutimi, Kev Lambert publie son premier roman, *Tu aimeras ce que tu as tué* (Héliotrope, 2017), portrait halluciné d'une ville régionale minée par l'homophobie et les non-dits. Son second, *Querelle de Roberval* (Héliotrope, 2018), fresque sociale et sexuelle d'une grève ouvrière, lui vaut le Prix Ringuet et une reconnaissance internationale. Avec *Que notre joie demeure* (Héliotrope, 2022), lauréat du Prix Médicis et du Prix Décembre, elle s'attaque à l'univers de l'élite urbaine et à la violence « oblique » de la richesse. Son plus récent roman, *Les sentiers de neige* (Héliotrope, 2024), poursuit cette exploration du territoire et de la mémoire collective.

© Julia Marois

## Quels ont été les éléments importants de cette histoire dans l'écriture du roman ?

### KEV LAMBERT, auteure du roman

J'ai ressenti rapidement, en écrivant le roman, que la notion de groupe homogène, c'est-à-dire de représenter les employé-es de la scierie comme une meute qui pense de la même manière, puis qui a la même vision du monde, ça pouvait devenir une sorte d'obstacle aux questions politiques que je voulais poser. Parce que la politique, c'est aussi la rencontre de points de vue différents.

Assez rapidement, je me suis rendue compte que j'avais envie de travailler sur un groupe, mais sans le traiter comme un groupe, dans toute sa multiplicité et sa complexité foisonnante.

Et je crois aussi aux formes d'art qui ne fournissent pas de réponses, mais qui posent des questions<sup>1</sup>.

# Olivier Arteau



© Sarah Rouleau

## Quels ont été les éléments importants de cette histoire dans l'écriture de l'adaptation théâtrale ?

### OLIVIER ARTEAU, auteur de l'adaptation théâtrale et metteur en scène

Je pense que l'enjeu du milieu de travail de la scierie, qui est un lieu où on reproduit certains cadres de domination, était le terrain le plus fertile. Pour moi, le texte ne parle pas vraiment d'homosexualité, il parle avant tout de cette microsociété-là (les employé-es de la scierie), puis de comment ces gens-là vont faire pour se fédérer, puis en même temps, comment leurs différences vont les éloigner les uns des autres, donc désolidariser l'idée d'un collectif.

Alliant le kitsch et le tragique, le bouffon et le charnel, Olivier Arteau compose un théâtre de contrastes dans lequel le corps est toujours débordant. Ses mises en scène, sensorielles, explorent les zones de vulnérabilité et d'identité queer, tout en brouillant les frontières entre disciplines : théâtre, danse, performance et musique. Ses spectacles sondent la violence, le désir et la mémoire collective à travers une esthétique éclatée, où l'excès devient le miroir de nos contradictions.

On dirait que c'est ce mouvement-là que je trouve le plus intéressant, parce qu'il ouvre sur une réelle étude sociologique qui dépasse l'individualité.

C'est rare, dans le théâtre contemporain, d'avoir des grandes scènes de groupe où on essaie de se comprendre malgré nos différences pour engager une lutte commune. Le désir de lutte qui n'aboutit pas m'intéresse beaucoup : il en dit énormément sur notre société.

Je pense aussi à l'amitié comme la genèse d'une potentielle révolution<sup>2</sup>.

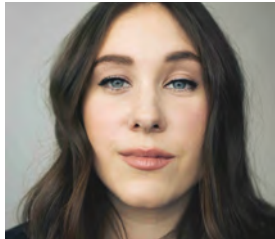


# Distribution



© Fred Gervais

**Gabriel Lemire**  
Querelle  
*Syndiqué*



© Éva-Maude TC

**Ariel Charest**  
Jézabel  
*Syndiquée*



© Éva-Maude TC

**Marie-Josée Bastien**  
Kathleen  
*Syndiquée*



© Julie Artacho

**Hugues Frenette**  
Fauteux  
*Syndiqué*



© Christian Leduc

**Alexandre Castonguay**  
Bernard  
*Syndiqué*



© Brad Gros-Louis

**Marco Collin**  
Charlish (Christian)  
*Syndiqué*



© Éva-Maude TC

**Stéfanelle Auger**  
Judith  
*Syndiquée*



© Éva-Maude TC

**Hubert Lemire**  
Brian Ferland  
*Patronat*



© Guillaume Boucher

**Sarah Villeneuve-Desjardins**  
Anne-France  
*Patronat*



© Hélène Bouffard

**Eliot Laprise**  
Jean-Marie (Le tas)  
*Forestier*



© Stéphane Bourgeois

**Vincent Paquette**  
Le-s garçon-s



© Jarmila Guivarch

**Carl Matthieu Neher**  
Musicien

# Équipe de conception

En coproduction avec le Théâtre du Double signe, le Théâtre du Tandem, le Théâtre La Rubrique, Ballet Opéra Pantomime (BOP), le Théâtre français du Centre national des Arts et le Festival TransAmériques.

**D'après le roman de**  
Kev Lambert

**Adaptation et mise en scène**  
Olivier Arteau

**Dramaturgie**  
Étienne Bergeron, Sasha Dion et Kev Lambert

**Assistance à la mise en scène**  
Elizabeth Cordeau  
Rancourt

**Scénographie**  
Amélie Trépanier

**Costumes**  
Guylaine Carrier

**Éclairages**  
Emile Beauchemin

**Vidéo**  
Eliot Laprise

**Conception sonore**  
Yves Daoust et BOP

**Maquillages et effets spéciaux**  
Élène Pearson

**Coiffures**  
Myriam Richer

**Accessoires**  
Janie Lavoie

**Direction d'intimité**  
Maude Boutin St-Pierre

# La tragédie

**TRIDENL**



Le roman et la pièce *Querelle de Roberval* sont séparés en trois parties distinctes appelées : **exodos**, **parados** et **kommos**. Grâce à ces indices, nous savons que la pièce s’inscrit dans le genre théâtral de la tragédie. Que veulent dire ces trois mots ?

| PARTIE DE LA PIÈCE | DÉFINITION   | INTÉGRATION DANS LA PIÈCE  |
|--------------------|--|--|
| Exodos             | Dernière partie d’une tragédie grecque qui, après la sortie du chœur, contenait le dénouement <sup>3</sup> .   | Elle se trouve ici placée en début de spectacle.<br><br>Dès le début, on sait comment la pièce va se terminer.   |
| Parados            | Premier chant entonné par le chœur dans les tragédies grecques (juste avant l’entracte) <sup>4</sup> .   | Il n’y a pas de chœur (groupe de personnages agissant ensemble) dans cette pièce. En assistant à la représentation, tu pourras déterminer quel personnage représente le chœur. |
| Kommos             | Scène finale, le moment particulier dans la pièce où le héros tragique et le chœur chantent ensemble, le héros tragique y vivant une émotion très intense <sup>5</sup> . | Il s’agit bien de la scène finale de la pièce.   |

# Arrêt définition



## LA TRAGÉDIE

- ✓ Mise en scène d’un **personnage hors du commun** en proie à un **destin exceptionnel**, mais **malheureux**.
- ✓ Personnages condamnés par le destin à vivre une **fin tragique** (mort ou suicide d’un ou de plusieurs personnages.)
- ✓ Récit qui **imite la vie des êtres humains**.
- ✓ Présence d’un **chœur** sur scène qui commente, par des chants, l’action qui s’y déroule<sup>6</sup>.



# EXODOS (AUTOMNE)

## O | ÉPILOGUE

*Jézabel entre en scène, couverte de sang. Elle fait mine de rien. Soudainement, elle aperçoit le public, se coiffe discrètement pour faire bonne figure et tente un sourire malgré son apparence. Elle cajole la pièce de viande d'une sauce barbecue commerciale. Elle se met à rire comme si elle se rappelait un souvenir tangible. Puis, dans une voix un peu plus profonde, en regardant au loin, dans un ton soudainement plus caverneux, vrai :*

*JÉZABEL, elle réalise l'ampleur du drame à mesure qu'elle déploie les événements.*

Les crimes à Roberval sont aussi rares qu'ailleurs, mais à cause du brouillard, de la pluie, du ciel épais et bas, du granit triste pis gris, ça donne l'impression que y'en a plus. Peut-être à cause de la grève aussi ? Là où on a tous joué quand on était petit, sachant pas concrètement quelles tragédies dormaient au fond du lac (entre les tires de 4-roues, les poissons obèses, les débris de bois flotté pis les cris d'enfants qui font des bulles). Les crimes à Roberval sont pas plus présents qu'à l'Ange-Gardien, mais à cause de la présence, à deux pas de la ville, de la prison... on peut ressentir une violence insidieuse. Il y a, cachée derrière les maisons mobiles pis les slush bleues quelque chose de mythique et d'insoupçonné.

*Jézabel se met à nettoyer ses mains avec du Pural. C'est psychologique. Elle pleure, peut-être.*

JÉZABEL

L'atmosphère est lourde, mais drôlement radieuse, à un tel point qu'elle nous paraît non seulement favorable, mais essentielle à l'éclosion d'un meurtre.

Extrait de la pièce *Querelle de Roberval*, 2025.

Réponds aux questions suivantes en imaginant la suite de cette histoire tragique :

Qui est Jézabel ?



Qu'est-ce qu'elle vient faire sur scène ?



Pourquoi parle-t-elle de sang et de meurtre ?



# Le savais-tu ?

En 1994, un album posthume de Gerry Boulet est publié sous le titre *Jézabel*. Ce dernier s'y accompagne au piano. L'album devait être une sorte d'opéra rock, de tragédie gospel, centré sur Jézabel, personnage biblique du Livre des Rois<sup>7</sup>.

Le personnage de Jézabel est une héroïne tragique à qui Dieu avait promis le malheur de sa famille parce qu'elle suivait le culte d'un autre Dieu et persécutait les Juifs à cause de leur pratique religieuse<sup>8</sup>.

Sur l'album *Jézabel*, Gerry Boulet y chante le désir, l'exil, la peur et la douleur.

Denise Boucher, écrivaine, poétesse, romancière et parolière québécoise, revendiquait, en écrivant les textes de l'album, la permission de dire la peine et le chagrin<sup>9</sup>. On retrouve de nombreuses thématiques de la tragédie, tu ne trouves pas ?

Est-ce que la tragédie sert à quelque chose en dehors du fait de voir des personnages souffrir sur scène ?  
Eh bien oui !

La tragédie a pour but de **plaire**. En effet, elle provoque la **peur** pour soi-même et la **compassion** pour autrui, deux sentiments qui étrangement procurent du plaisir. Elle a aussi une fonction **morale**. En s'identifiant aux héros, on apprend que certaines passions sont source de souffrance<sup>10</sup>.

« La tragédie a cette fonction : exorciser la violence en l'exposant pour qu'elle soit pensée plutôt que vécue.<sup>11</sup> »  
On appelle ce principe la **catharsis**.

**En te référant au synopsis et aux activités précédentes, réponds aux questions suivantes :**

1) De quoi pourrais-tu avoir peur dans cette pièce ?

3) De quoi vont souffrir les personnages, que tu ne voudrais pas vivre toi-même ?



2) Pour qui ou pour quoi pourrais-tu éprouver de la compassion ?

4) Quelle est la fatalité de cette histoire ?

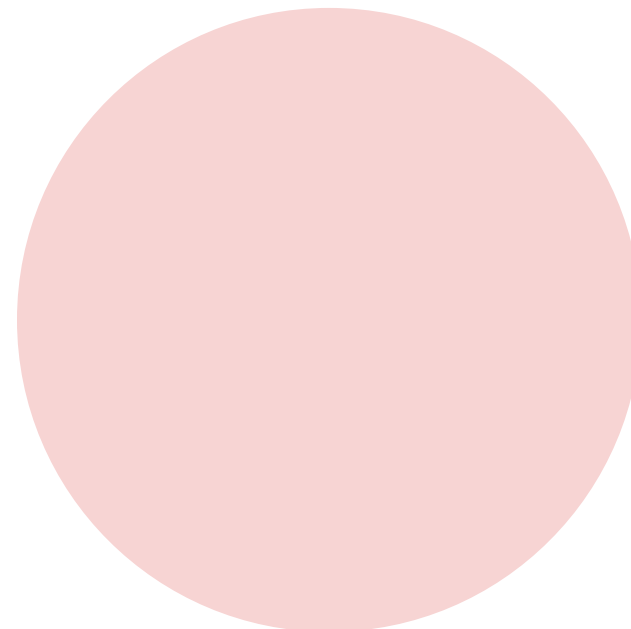


À partir de ce que tu connais maintenant de la pièce, entoure les caractéristiques de la tragédie classique qui se retrouvent dans *Querelle de Roberval*:

- Elle met en scène des personnages célèbres et nobles (issus de l'Histoire ou de légendes).
- L'action se passe dans un temps passé ou mythique.
- Les héros livrent un combat contre la fatalité. Toutefois, ils doivent prendre des décisions déchirantes qui se concluent généralement par un dénouement triste.
- La tragédie classique est composée de cinq actes (séparés par des entractes), et le nombre de scènes par acte varie.
- Les règles de la bienséance doivent être aussi respectées afin de ne pas choquer le public.
- La vraisemblance est également de mise. L'histoire pourrait se passer dans la vie de tous les jours.
- Les thèmes tragiques sont souvent l'héroïsme, l'honneur et la vengeance, l'amour, la fatalité – c'est-à-dire l'homme piégé par son destin.

Dans une tragédie, chaque personnage est un **archétype**, c'est-à-dire une représentation imagée ou symbolique d'un trait de caractère, d'un milieu social, d'une fonction sociale. En écrivant le roman, Kev Lambert a donné au personnage de Querelle cette volonté hors du commun et symbolique de lutter pour la vie, pour le sexe et pour le droit d'exister. Ces symboles font de lui un personnage tragique.

Note aussi que tous les autres personnages de la pièce représentent un archétype de leur relation au travail, de leur genre et de leur milieu de vie (syndiqué-es, patrons, forestiers, jeune homme, hommes, femmes, résident-es du Lac-Saint-Jean, autochtones, etc.).



**Querelle...**

**TRIDENT**

# Observations

Relève les mots qui te donnent des indices sur le personnage de Querelle (ses goûts, son apparence physique, ses valeurs, etc.)

*« Querelle aime les garçons sages et de bonne famille. Querelle manque de mots pour décrire le plaisir fou qu'il prend à les déshabiller, à retirer chaque morceau de vêtement de leurs corps frêles.*

*Vraie ou fausse, on croit à cette histoire que Querelle serait responsable de la mort d'un adolescent disparu. Car on sait bien, à sentir son avant-bras nous étouffer, qu'il étranglera un jour l'un des nôtres.*

*Querelle ne se distingue pas par son intelligence, mais dans ses coups de bassin scintille une autre forme de génie. »*

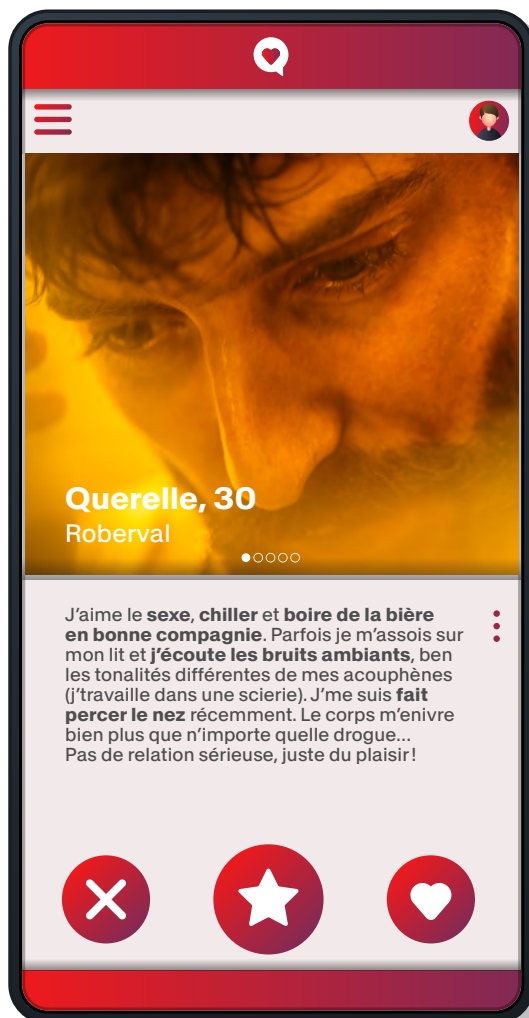
Extrait de la pièce *Querelle* de Roberval, 2025.





# Interprétation

Entoure le profil qui correspond le mieux à l'idée que tu te fais du personnage.



# Arrêt réflexion



**Selon toi, peut-on fabriquer la personne qu'on aimerait devenir ?**

**Si oui, comment ?**

**Pourrait-on vouloir se contraindre à ressembler à ce qu'on admire ? Si oui, pourquoi ?**

# Création

**Si tu étais à la place du metteur en scène et de la conceptrice de costumes, quelles seraient la manière de parler et l'apparence physique du personnage de Querelle ? Décris-le en imaginant la manière dont il s'habillerait, les accessoires qu'il porterait, son niveau de langue (soutenu, standard, populaire), son accent, ses sujets de conversation préférés, etc.**



# Conception des genres dans notre société

Classe les caractéristiques de chaque profil (en gras dans les profils à la page 15) sur la ligne ci-dessous, du plus masculin au plus féminin.

MASCULIN



FÉMININ



## Arrêt réflexion



Est-ce que ces deux catégories (masculin et féminin) arrivent réellement à dire qui on est ?  
À définir notre identité ?

## Arrêt définition



### QUEER

**Mot tiré de l'anglais signifiant « étrange » et utilisé initialement comme injure envers les personnes LGBTI.** Aujourd'hui, il est revendiqué par les personnes qui ne souhaitent pas se (voir) définir par les catégories traditionnelles normatives de genre et d'orientations sexuelles. La pensée queer remet ainsi profondément en cause les schémas et les normes sociales binaires (homme/femme, homosexuel·le/hétérosexuel·le)<sup>12</sup>.

Tout au long de la pièce, souviens-toi que le personnage de Querelle représente un **archétype**. Les caractéristiques du personnage de Querelle imitent la vie. De ce fait, il devient la représentation d'un personnage hors du commun, plus grand que nature : un personnage tragique.



# ... de Roberval : la forêt au Québec, entre protection et ressource économique

KATHLEEN

*Imagine : y s'y réunissent entre ingénieurs, aménagistes  
pis ministres autour d'une grande table en or  
pour décider le volume de résineux qui vont bûcher  
c't'année, en nous consultant avec une main  
sur la bible du ministère pis de l'industrie privée.*

Extrait de la pièce *Querelle de Roberval*, 2025.

**TRIDENL**

Pour écrire le roman, comme pour adapter et mettre en scène la pièce, Kev Lambert et Olivier Arteau ont rencontré des gens qui vivent en contact avec la forêt, dans le but de s'imprégner de leur réalité. Bien souvent, la forêt les fait vivre. Mais deux grandes idéologies se confrontent au Québec quand il s'agit de cette ressource naturelle qu'est le bois. Pour mieux les comprendre, voici deux milieux de vie en relation avec la forêt.

## Le territoire des Pekuakamiulnuatsh

La communauté de Mashteuiatsh est située sur la rive ouest du lac Saint-Jean [Pekuakami en innu-aimun], à six kilomètres de la municipalité de Roberval. Après avoir changé de nom à plusieurs reprises, Mashteuiatsh retourne à son appellation première qui signifie « là où il y a une pointe ».

On peut identifier deux espaces de vie distincts pour les Pekuakamiulnuatsh du milieu du XIX<sup>e</sup> siècle à 1960 : le territoire traditionnel (Nitassinan) et le village aujourd'hui connu sous le nom de Mashteuiatsh, anciennement Pointe-Bleue. Sur Nitassinan, les familles de Pekuakamiulnuatsh pratiquent la chasse, la trappe et la cueillette.

Elles sont pleinement conscientes qu'elles doivent maintenir un équilibre sur Nitassinan pour que la faune et la flore puissent se régénérer et continuer à nourrir leurs familles.

Ce mode de vie semi-nomade est accompagné d'une spiritualité axée sur le respect envers la nature et tous les êtres vivants qui partagent la vie et le territoire des Pekuakamiulnuatsh au quotidien. [...]

À partir du début du XX<sup>e</sup> siècle, les possibilités sont de plus en plus réduites pour les familles de chasseurs de fréquenter le territoire, en raison de la privatisation et de l'exploitation des forêts.

En effet, Nitassinan est de plus en plus hors de portée pour les Pekuakamiulnuatsh qui veulent vivre comme leurs parents, en assurant leur subsistance par la chasse, la pêche et la cueillette, car la forêt est occupée de plus en plus par des clubs, des réserves fauniques et des propriétés privées<sup>13</sup>.

**Dans chaque texte, surligne les mots qui indiquent quel rapport les Pekuakamiulnuatsh et le milieu forestier entretiennent avec la forêt, et comment chaque groupe la considère.**

## Le milieu de travail forestier au Québec

Dans notre usine, on scie entre 600 000 et 800 000 mètres cubes de bois par année. Le gouvernement octroie environ 200 000 mètres cubes par le biais des CAAF (contrats d'approvisionnement et d'aménagement forestier). Ce sont des terres publiques sur lesquelles le ministère des Ressources naturelles et des Forêts autorise la coupe du bois.

Les CAAF répondent pas à la demande. On achète le reste de notre bois ailleurs (MRC, particuliers, autres scieries).

Dans les bureaux administratifs de la scierie, des gens font des cartes qui servent à avoir une bonne idée des spécificités du territoire de coupe. S'il faut passer des cours d'eau, il faut limiter le nombre de ponceaux pour éviter de perturber les habitats animaliers et de mettre des graviers dans les ruisseaux. Le but du jeu est d'avoir des distances pas trop longues entre l'entrée du lot et le fond du territoire de coupe parce que passé une certaine distance, c'est pas rentable pour l'entrepreneur forestier.

Différents types de coupes sont déterminés par le ministère : les coupes à blanc, où on coupe tous les arbres, et les éclaircies précommerciales, où on ne coupe que les arbres matures en laissant les jeunes pousses. Il faut parfois laisser des bandes d'arbres parce que le sol ne supporterait pas que tout soit coupé.

On a beaucoup de contraintes (environnementales et économiques).

La scierie engage les entrepreneurs forestiers, on travaille en symbiose. Ils sont payés au poids du bois qu'ils coupent. Certains coins de la forêt ne sont pas aussi rentables que d'autres alors la scierie répartit le travail. Elle veut que l'entrepreneur reste travailler avec elle, qu'il fasse ses sous.

Quand on ferme une scierie, tout un écosystème disparaît : l'entrepreneur forestier et son équipe, le chauffeur de camion (camionneur-artisan), le détaillant de pièces détachées, les employés de la scierie, etc<sup>14</sup>.





# Le savais-tu ?

**Le régime forestier**, c'est-à-dire l'ensemble des dispositions (lois, règlements, politiques et documents administratifs) qui encadrent la gestion forestière<sup>17</sup>, est mis en place par le ministère des Ressources naturelles et des Forêts. À l'heure actuelle, le milieu forestier, le ministère et les Autochtones s'entendent sur le fait qu'il faut le modifier en profondeur. C'est le **projet de Loi 97**<sup>18</sup>. Mais chaque partie a des intérêts très différents. D'un côté, les Autochtones revendiquent une gestion économique plus saine et plus humaine de la forêt afin de respecter les écosystèmes en place ainsi que leur mode de vie traditionnel. De l'autre, le ministère et le milieu forestier cherchent à rendre le système économique du bois plus rentable. En juin 2025, les représentants autochtones ont quitté la table de négociation parce que les réflexions sur l'avenir de leur territoire traditionnel avaient eu lieu sans eux. Ils ont bloqué des routes importantes en signe de contestation. Cette forme d'action s'appelle un blocus.

# Arrêt réflexion



**Si tu étais ministre des Ressources naturelles et des Forêts, quelles idées proposerais-tu pour que la gestion des forêts au Québec respecte les habitats naturels (humains, faune et flore) tout en continuant à fournir suffisamment de bois pour assurer la stabilité de l'industrie forestière ?**

**Propose deux idées.**



# Grève et syndicalisme

*FAUTEUX*

*La solidarité ! Combien  
d'fois faut j'vous le rappelle...  
c'est ÇA qui va finir par faire  
plier le patronat.*

Extrait de la pièce *Querelle de Roberval*, 2025.

**TRIDENL**

# Arrêt définition



Complète les définitions avec les mots suivants :  
membres, signent, grève, congés, arrêt, activités,  
employés, salaires, défendre, employeurs.

## GRÈVE

Une grève est un \_\_\_\_\_ ou un  
ralentissement du travail par un groupe  
d'\_\_\_\_\_. Les syndicats ont parfois  
recours à la \_\_\_\_\_ pour faire pression sur  
les \_\_\_\_\_ afin qu'ils acceptent des **conditions**  
**de travail** et \_\_\_\_\_ **une convention**  
**collective**. Une grève peut donner lieu à  
des \_\_\_\_\_ comme le **piquetage**<sup>19</sup>.

## SYNDICAT

Un syndicat est une association dont le but est  
de \_\_\_\_\_ les droits et les intérêts des  
travailleurs auprès de l'employeur.

[...] Les syndicats sont des associations de personnes  
unies par des objectifs communs, tant professionnels  
qu'économiques. Le syndicat a donc pour tâche de  
**défendre ses** \_\_\_\_\_ auprès des dirigeants  
d'entreprise et des patrons. Les **revendications**  
peuvent toucher les \_\_\_\_\_, les conditions de  
travail, les assurances, les \_\_\_\_\_ payés, les  
heures de travail, etc<sup>20</sup>.

# Arrêt histoire



1) Nomme une grève qui a eu lieu dans les dernières  
années. Ça peut être au Québec ou ailleurs dans  
le monde.

3) Étais-tu d'accord avec ces revendications ?  
Pourquoi ?

2) Quelles étaient les revendications des grévistes ?  
Si tu ne sais pas, demande aux gens autour de toi et  
inscris les revendications ci-dessous.

4) Est-ce que ton quotidien a changé  
temporairement à cause de cette grève ?  
Si oui, de quelle manière ?

1. arrêt 2. employés 3. grève 4. employeurs 5. signent 6. activités  
7. défendre 8. membres 9. salaires 10. congés.

# Arrêt réflexion



Si tu étais ouvrier ou ouvrière de la Scierie du Lac inc. à Roberval, et que tes collègues et toi vouliez négocier vos conditions de travail, quels moyens de pression ci-dessous utiliserais-tu pour revendiquer tes droits ? Numérote-les de la première action que tu mettrais en place à celle que tu utiliserais en dernier recours.

|  |  |
|--|--|
|  | Grève  |
|  | Manifestation  |
|  | Piquetage (bloquer l'accès au lieu de travail)   |
|  | Médiatisation du conflit   |
|  | Négociations (discussion entre deux parties pour trouver une issue au conflit)   |
|  | Émeutes (soulèvement populaire spontané et tumultueux, accompagné de violence)   |
|  | Sit-in (manifestation contestataire non violente consistant à occuper un lieu public en s'asseyant par terre en groupe.) <sup>21</sup> |
|  | Autre – précise quelle action tu entreprendrais.   |

# Arrêt définition



## LOCK-OUT

Un lock-out signifie la **fermeture** d'un établissement ou la **suspension du travail** par un employeur. Le lock-out peut être utilisé par l'**employeur** pour **faire pression** sur le syndicat afin qu'il accepte les conditions de travail et signe une convention collective<sup>22</sup>.

Dans la pièce, l'annonce du lock-out marque un point tournant dans le récit.

## Le savais-tu ?

En mai 2025, « le gouvernement Legault a adopté [...] son controversé **projet de loi 89** qui limite le droit de grève et élargit les services essentiels, malgré l'opposition farouche et unanime du milieu syndical.<sup>23</sup> »

Cette fois-ci, le milieu syndical n'a pas organisé de manifestations. Il a préféré saisir les tribunaux puisque le droit de grève autant au Québec qu'au Canada fait partie des droits fondamentaux des travailleurs et des travailleuses.

« Le ministre du Travail, Jean Boulet, a déposé le 30 octobre [2025] le **projet de loi 3** qui vise à réformer le régime syndical. L'objectif du projet de loi serait de favoriser une meilleure transparence, de renforcer la gouvernance et d'améliorer le processus démocratique.<sup>24</sup> »

« Il doit notamment faire en sorte que toute contestation judiciaire [d'une décision gouvernementale] soit strictement financée par ces cotisations facultatives.<sup>25</sup> »

Faut-il en conclure que le gouvernement veut avoir un droit de regard sur les actions du milieu syndical et que le droit de faire grève est remis en question ?

Avant le début du XX<sup>e</sup> siècle, les syndicats et le droit de grève n'existaient pas. Rien ne protégeait alors les droits des salarié-es.

Le mouvement syndical au Québec parvient à influencer l'évolution de la société jusqu'au début des années 1980 et à améliorer les conditions de travail (couverture sociale des travailleurs et travailleuses, égalités des conditions de travail, etc.). Mais depuis plus de trente ans, il a du mal à jouer ce rôle de sorte que l'inégalité des revenus s'accroît, la précarisation du travail se développe et les salarié-es, syndiqué-es ou pas, ne profitent guère de la croissance économique. Le leitmotiv entendu est qu'il faut créer de la richesse avant de la partager. Et pourtant, la richesse se crée, mais les travailleurs et les travailleuses salarié-es n'en profitent guère<sup>26</sup>.

# Quand la colère devient violence

*UN INCONNU*

*Avec une canisse de peinture,  
sur le mur blanc au-dessus de  
son lit, ils dessinent une bite  
marquée d'un « X » et  
le menacent : « T MORT ».*

Extrait de la pièce *Querelle de Roberval*, 2025.

En collaboration avec



**TRIDENJ**

La colère et la violence sont deux thématiques qu’on retrouve dans de nombreuses scènes de la pièce.

Les personnages vivent des frustrations dans leur vie quotidienne, dans leur milieu de travail, dans les relations qu’ils entretiennent avec leurs familles et leurs collègues, etc.

Allons voir de plus près de quoi on parle quand il est question de colère et de violence.

| COLÈRE   | VIOLENCE  |
|--|---|
| C’est une <b>émotion</b> et, comme toute émotion, elle est valable et inévitable. Non seulement c’est CORRECT de se sentir en colère, mais ça arrive à tout le monde, et plus d’une fois dans sa vie.  | C’est un <b>comportement</b> .  |
| <b>La colère n’est pas néfaste si elle est gérée adéquatement.</b> Exprimer sa colère est sain et salutaire lorsque c’est fait dans le respect de soi et de l’autre.   | Le comportement violent implique une <b>recherche de contrôle</b> – sur soi, sur l’autre, sur la situation. |
| La colère présente une particularité. Elle <b>cache souvent une autre émotion</b> , telle que la peur, la tristesse, la honte, le stress, le dégoût, l’indignation, l’envie, la jalousie, <b>et témoigne</b> , comme les autres émotions désagréables, <b>d’au moins un besoin non comblé</b> : respect, reconnaissance, équité, liberté, amour, sécurité, appartenance, égalité, justice, compréhension, validation, écoute, considération, confiance, solitude, etc. | C’est également un <b>choix</b> parmi les manières d’agir que nous connaissons.                             |

C’est en identifiant l’émotion cachée et en comprenant le besoin qui n’est pas comblé qu’on arrive à comprendre et à contrôler notre colère.

Elle peut survenir également à la suite d’une frustration, d’une agression ou d’une impression d’agression.

La distinction entre la colère et la violence porte surtout sur le fait que la **colère** est une **émotion** tandis que la **violence** est un **comportement** qui peut être motivé non seulement par une émotion, mais aussi par des objectifs, des valeurs ou des croyances.

Il existe des facteurs de risque et des facteurs de protection en lien avec les comportements que nous adoptons.

Un **facteur de risque** est une composante dans la vie d’une personne qui augmente la probabilité qu’un comportement X survienne. Ça ne veut toutefois pas dire que la personne adoptera cette manière d’agir.

**Inscris d’autres exemples ci-dessous :**

- le comportement de mes parents ou de mon entourage proche : mon père me dit que si je vis de l’intimidation, je devrais frapper la personne qui m’intimide, comme ça elle va me laisser tranquille; \_\_\_\_\_
- la solitude : je me sens seul-e, \_\_\_\_\_;
- la validation : je ne me sens pas compris-e, \_\_\_\_\_;
- l’influence extérieure : mes ami-es m’encouragent à adopter des comportements violents, \_\_\_\_\_;
- mes propres comportements : j’ai un TDAH, \_\_\_\_\_.

Un **facteur de protection** est une composante dans la vie d’une personne qui diminue les probabilités qu’un comportement X survienne. Ça ne veut toutefois pas dire que ce sera suffisant pour empêcher la personne d’adopter ce comportement.

**Inscris d’autres exemples ci-dessous :**

- mon entourage : j’ai un cercle social qui m’aime, \_\_\_\_\_;
- l’écoute et l’intérêt qu’on me démontre : j’ai des personnes avec qui parler de ce que je vis et ressens, \_\_\_\_\_;
- ma confiance : je connais ma valeur, \_\_\_\_\_;
- mon estime : je me sens compétent-e, \_\_\_\_\_.



Les mécanismes de **violence** sont classés en **5 catégories distinctes**. Pour chacune, des exemples tirés de la vie quotidienne sont fournis afin de te mettre en contexte :

| Type de violence     | Définition   | Exemples   |
|----------------------|--|--|
| <b>Physique</b>      | Tous types de comportements qui menacent ou qui briment l'intégrité physique de quelqu'un.   | <ul style="list-style-type: none"> <li>• donner un coup de poing à quelqu'un ;</li> <li>• lancer un objet vers une personne, que ça la touche ou non ;</li> <li>• cracher sur ou devant quelqu'un ;</li> <li>• frapper quelqu'un avec un objet.</li> </ul>   |
| <b>Verbale</b>       | Tous types de comportements violents impliquant la communication.  | <ul style="list-style-type: none"> <li>• insulter un-e inconnu-e ;</li> <li>• insulter ou rabaisser mes ami-es en blague ;</li> <li>• faire un doigt d'honneur ;</li> <li>• menacer de dire un secret ;</li> <li>• faire une menace de mort sans parler, par exemple en glissant son pouce sur sa gorge en regardant quelqu'un.</li> </ul>   |
| <b>Psychologique</b> | Tous types de comportements ayant un impact négatif sur le bien-être d'une personne (la violence psychologique y est toujours présente). | <ul style="list-style-type: none"> <li>• isoler socialement quelqu'un ;</li> <li>• manipuler (utiliser une voix mielleuse, interférer volontairement avec les pensées de quelqu'un pour l'amener à penser comme moi, etc.) ;</li> <li>• parler de quelqu'un dans son dos (atteinte à la réputation).</li> </ul>  |
| <b>Sexuelle</b>      | Tous types de comportements qui ne respectent pas le consentement sexuel d'une personne.   | <ul style="list-style-type: none"> <li>• avoir un rapport sexuel avec quelqu'un qui ne donne pas, ou qui ne peut pas donner un consentement RÉEL (Réversible, Éclairé, Enthousiaste, Libre) pour l'acte précis (par exemple, la personne pourrait avoir consenti à du sexe oral, mais pas à la pénétration) ;</li> <li>• faire un commentaire dégradant sur l'attirance sexuelle d'une personne : « tapette », « esti de gay », etc. ;</li> <li>• faire un commentaire dégradant sur l'attitude sexuelle d'une personne : « c'est une pute parce qu'elle a un body count de 20 », « c'est un player », etc. ;</li> <li>• envoyer des photos ou des textos à caractère sexuel non désirés ou non sollicités ;</li> <li>• avoir des regards insistants et déplacés sur les attributs sexuels de quelqu'un ;</li> <li>• donner une petite tape sur les fesses.</li> </ul> |
| <b>Financière</b>    | Tous types de comportements qui touchent au contrôle ou au vol d'argent d'une autre personne.  | <ul style="list-style-type: none"> <li>• abuser financièrement d'une personne plus vulnérable que soi (personne âgée, personne handicapée, etc.)</li> <li>• voler de l'argent ;</li> <li>• frauder ;</li> <li>• profiter de l'argent d'un-e ami-e.</li> </ul>  |

**Associe un type de violence à chaque citation de la pièce ci-dessous.**  
**Note que chaque énoncé peut renfermer plusieurs types de violence.**

### KATHLEEN

À chaque nouvelle tâche, faut que tu prouves à chaque collègue pis à chaque surintendant que tu ralentiras pas le reste de l'équipe parce que t'as un utérus.

### JUDITH

Non-non, tu sues déjà comme une cochonne pis t'as pas commencé.

### CHARLISH

Ben... ché pas là. T'es comme un gars, mais pas un gars-GARS, t'es comme un demi-gars faque ça doit être normal que tu penses pas pareil comme un vrai gars.

### QUERELLE

Ok. Fuck off. À soir on prend le sentier qui passe sur les esti de « PROPRIÉTÉS PRIVÉES » pis on enterre dans le sable, pas trop creux, la cinquantaine de bouteilles qu'on vient de se clancher. [...]

Quand les touristes vont courir pour aller dans l'lac, y vont se lacérer les pieds.



# Propositions de lecture

**TRIDEN1**

En collaboration avec la Bibliothèque de Québec, nous te proposons des suggestions de lectures en lien avec les thèmes du spectacle.

**1. LAMBERT, KEV. (2018).  
QUERELLE DE ROBERVAL :  
FICTION SYNDICALE. ROMAN.**



Les ouvriers et ouvrières de la scierie de Roberval sont en grève. Sous l'apparente cohésion de la lutte, on découvre rapidement les revendications plus personnelles de chacun. Ils partagent toutefois un même désir d'échapper à la misère et de se venger de leur boss, Brian Ferland. Alors que le conflit s'enlise, le lock-out que décrète Ferland réveille en eux une rage enfouie. La folie s'empare des employé-es, qui rejoignent la ronde infernale du beau Querelle, héros de Jean Genet copié-collé dans ce décor québécois, élément de chaos, sable dans l'engrenage de la machine économique, hétérosexuelle et patriarcale.

**2. LAMBERT, KEV. (2022).  
QUE NOTRE JOIE DEMEURE. ROMAN.**



Un spectre hante le roman de Kev Lambert : celui du capitalisme.

L'éblouissante Céline Wachowski, architecte de renommée internationale, dévoile enfin le Complexe Webuy, le premier grand projet public qu'elle réalise pour Montréal, sa ville.

Aussitôt, les critiques fusent :

on accuse Céline de détruire le tissu social, d'accélérer l'embourgeoisement des quartiers, de péchés plus capitaux encore.

Prise dans la tourmente, l'architecte est sommée de réagir.

**3. LAMBERT, KEV. (2024).  
LES SENTIERS DE NEIGE. ROMAN.**



C'est le premier Noël depuis la séparation. Les parents de Zoey se sont fait un calendrier du temps des fêtes pour la garde partagée. Sa mère souffre que son garçon passe le 24 décembre loin d'elle. Zoey sera avec son père au Lac-Saint-Jean, elle l'aura après. Au milieu des flocons scintillants et des grands froids, de Noël au jour de l'An, dans une famille ou dans une autre, Zoey va surtout explorer les sentiers hallucinés de l'enfance avec sa cousine préférée, Émie-Anne, la plus courageuse personne de son âge qu'il connaît.

**4. ZOLA, ÉMILE. (1885). GERMINAL. ROMAN.**



À Montsou, dix mille mineurs gémissent sous le poids d'une exploitation toujours plus forte ; parmi eux, Étienne Lantier, qui voudrait voir triompher ses idéaux socialistes. Quand la grève éclate, il en devient le chef, guidant les revendications des ouvriers, les incitant à la fermeté.

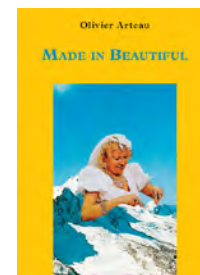
Bientôt le coron est à court de pain, et la rébellion se durcit.... *Germinal*, animé par un souffle épique, est le grand roman du peuple et de la révolte.

**5. ARTEAU, OLIVIER. (2017).  
DOGGY DANS GRAVEL. THÉÂTRE.**



Dans le but de se découvrir, de s'affranchir et de devenir quelqu'un, cinq scouts décident de se rendre en trottinette à un « après-bal » à Saint-Polycarpe. Entre un épi de maïs et une bande de bourgeoises prétentieuses qui réclament toujours un peu plus d'alcool et d'attention, Maverick sera amené à choisir entre un destin prémâché, voire stéréotypé, ou quelques « je t'aime » chuchotés, sans canevas ni mode d'emploi.

**6. ARTEAU, OLIVIER. (2020). MADE IN BEAUTIFUL (LA BELLE PROVINCE). THÉÂTRE.**



Chaque année à l'Halloween, Linda réunit sa famille pour une fête costumée. Chaque année, les rivalités familiales et l'actualité viennent inmanquablement enflammer les échanges. Mais une tradition est une tradition et la famille, aussi dysfonctionnelle soit-elle, reste la famille.

**7. ARTEAU, OLIVIER. (2024). *PISSER DEBOUT SANS LEVER SA JUPE*. THÉÂTRE.**



Ce soir, c'est l'enterrement de vie de jeune fille d'Ariel. La gang est réunie au complet pour la première fois depuis longtemps, bien décidée à la fêter. Mais face à la pression d'être et d'appartenir, chacun-e retrouve vite son rôle. Le ton monte, les langues se délient, et la flamboyante communauté

est bientôt forcée d'aborder l'éléphant dans la pièce : l'absence de l'un des leurs.

**8. COLLIN, MARCO. (2024). *MASHINIKAN (LE LIVRE)*. THÉÂTRE.**



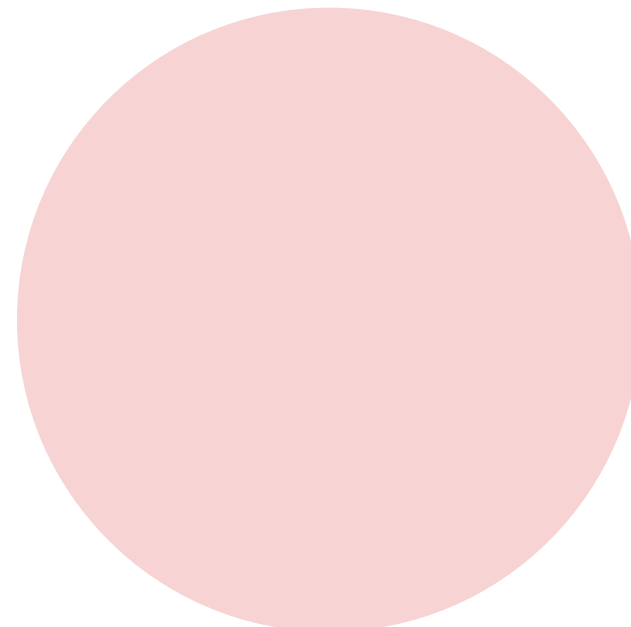
Pour Kukum Pelnatet, le moment est venu de révéler la vérité. Vingt ans auparavant, son fils Pleshish avait mystérieusement disparu après avoir vandalisé le pipeline traversant depuis peu le territoire de leur communauté. Mais avant de partir, il avait confié à sa mère un mashinikan — un livre — pour

qu'elle le transmette à sa fille Kaylie, à son entrée dans l'âge adulte. Celle-ci vient d'avoir vingt ans et porte un fils. Sa kukum la convoque avec sa mère, sa tante et son oncle, afin de lui remettre le livre écrit pour elle par son père. La nature même de ce mashinikan semble évasive, mais entraînera une révélation finale bouleversante.

**9. BASTIEN, MARIE-JOSÉE. (2025). *YAHNDAWA' : CE QUE NOUS SOMMES*. THÉÂTRE.**



Tissée autour d'une lignée huronnewendat, l'histoire de *Yahndawa' : ce que nous sommes* se déploie aux confins de la vraisemblance, là où conte et rêverie se rencontrent, là où la réalité se pare de tout ce qu'elle a de cruelle et de légendaire.



**Après ta sortie  
au théâtre**

**TRIDENL**



Il est tout à fait normal d'aimer ou de ne pas aimer un spectacle. Par exemple, tu peux aimer le jeu des comédiens et des comédiennes et ne pas apprécier les costumes. Pour t'aider à répondre à la question suivante : « qu'as-tu aimé et/ou pas aimé du spectacle ? », voici une liste d'éléments théâtraux auxquels tu peux porter attention lors de ta sortie au théâtre :

- thèmes et histoire
- niveaux de langue du texte
- mise en place
- jeu des interprètes
- décors
- éclairages
- costumes
- conception sonore (son, musique et bruitages)
- accessoires de scène

Il est aussi tout à fait normal que le spectacle suscite en toi des émotions, c'est même l'un des objectifs du théâtre ! À la suite de la représentation, si tu as besoin de parler ou si tu as des questions à propos des thèmes du spectacle, n'hésite pas à contacter les adultes de ton école ou encore les organismes de références à la page 35 de ce cahier.

Voici une liste de questions que tu peux te poser en lien avec les éléments ci-dessus. Note ton appréciation sur une échelle de 1 (tu aimes peu) à 5 (tu aimes beaucoup). Laisse un commentaire au besoin.

**Est-ce que la pièce t'a fait vivre des émotions ?  
(peur, compassion, inquiétude, doute, tristesse, joie, etc.)**

☐ 1 ☐ 2 ☐ 3 ☐ 4 ☐ 5

**As-tu cru aux personnages  
ou aux situations du spectacle ?**

☐ 1 ☐ 2 ☐ 3 ☐ 4 ☐ 5

**Est-ce que l'histoire t'a gardé en haleine ?**

☐ 1 ☐ 2 ☐ 3 ☐ 4 ☐ 5

**Est-ce que tu as trouvé que le choix de l'univers  
sonore (musique et bruitages) rendait le spectacle  
moins réaliste ?**

☐ 1 ☐ 2 ☐ 3 ☐ 4 ☐ 5

**Quelles questions te poses-tu à la fin  
de la représentation ?**

Si tu as des commentaires, des réflexions ou des questions sur l'expérience artistique que tu as vécue, l'équipe du Trident sera heureuse de pouvoir les entendre. Après le spectacle, ton professeur-e te donnera un sondage d'appréciation.

On t'invite à y répondre, tes commentaires sont vraiment importants pour nous !

# Pour aller plus loin

## Le territoire forestier

<https://enclasse.telequebec.tv/contenu/Le-territoire-forestier/2033>

## La forêt au Québec

<https://enclasse.telequebec.tv/contenu/La-foret-au-Quebec/1159>

## Le commerce du bois

<https://enclasse.telequebec.tv/contenu/Le-commerce-du-bois/1994>

## Comment survivre à la fermeture d'une usine ?

<https://enclasse.telequebec.tv/contenu/Comment-survivre-a-la-fermeture-dune-usine/14566>

## La cohabitation entre autochtones et non-autochtones est-elle possible ?

<https://enclasse.telequebec.tv/contenu/La-cohabitation-entre-autochtones-et-non-autochtones-est-elle-possible/14564>

## À qui appartient la Terre ? - Trousse premiers peuples

[https://troussepremierspeuples.mcq.org/wp-content/uploads/2018/06/01\\_Cycle3\\_Appartient\\_Terre.pdf](https://troussepremierspeuples.mcq.org/wp-content/uploads/2018/06/01_Cycle3_Appartient_Terre.pdf)

## Déclaration des Nations-Unies sur les droits des peuples autochtones – Trousse premiers peuples

[https://troussepremierspeuples.mcq.org/wp-content/uploads/2018/06/09\\_Cycle3\\_Droit\\_Peuples.pdf](https://troussepremierspeuples.mcq.org/wp-content/uploads/2018/06/09_Cycle3_Droit_Peuples.pdf)

## Nationalisme autochtone : briser le mythe des deux peuples fondateurs

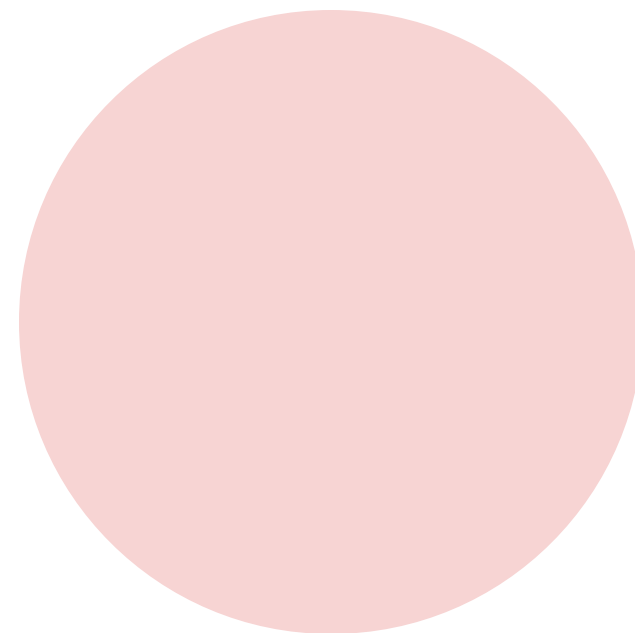
<https://enclasse.telequebec.tv/contenu/Nationalisme-autochtone-briser-le-mythe-des-deux-peuples-fondateurs/17123>

## La couverture médiatique des Premières Nations

<https://enclasse.telequebec.tv/contenu/La-couverture-mediatique-des-Premieres-Nations-avec-Christopher-Curtis/18261>

## Communauté LGBTQ

<https://enclasse.telequebec.tv/contenu/Communaute-LGBTQ/16581>



# Organismes de référence

**TRIDEN1**

# Ressources de soutien :

## TEL-JEUNES

Tel-jeunes accompagne les ados du Québec au jour le jour, à travers leurs découvertes, leurs premières expériences, leurs questionnements et leurs difficultés.

 1 800 263-2266

 514 600-1002

 <https://www.teljeunes.com/>


# Prévention du suicide :

## CENTRE DE CRISE DE QUÉBEC

La mission du Centre de crise de Québec est d'intervenir auprès des gens vivant une crise, qu'elle soit situationnelle ou reliée à un problème de santé mentale.

Un service 24h/24 et 7 jours/7.

Nous ne faisons aucune intervention de crise par courriel. Si vous vivez une situation de crise, veuillez nous contacter par téléphone.

 418 688-4240

 <https://centredecrise.com/>

## CENTRE DE PRÉVENTION DU SUICIDE DE QUÉBEC

Le CPSQ est un organisme communautaire à but non lucratif qui offre des services professionnels et spécialisés afin de promouvoir la prévention et l'intervention auprès des personnes suicidaires, de leurs proches et des personnes endeuillées par suicide.

 1 866 APPELLE (1 866 277-3553)

 [suicide.ca](https://suicide.ca) (texto et clavardage)

 <https://www.cpsquebec.ca/>

## SOS SUICIDE-JEUNESSE

SOS Suicide Jeunesse est une ligne d'intervention pour aider les personnes aux prises avec des pensées suicidaires ainsi que leurs proches.

Nous savons qu'avoir des idées suicidaires peut arriver à tout le monde et est extrêmement éprouvant. Si vous vivez ou si vous connaissez un proche aux prises avec une telle détresse, sachez que vous n'êtes pas seul-e. Il existe des moyens d'aller mieux, des gestes à poser pour apaiser et notre rôle est de vous accompagner avec respect, humanité et sécurité.

 1 800 595-5580

 [aide@sos-suicide.org](mailto:aide@sos-suicide.org)

 <https://www.sos-suicide.org/>

# Sexualité :

## SEXPLIQUE

Sexplique est la référence en éducation à la sexualité depuis plus de 60 ans! Nous accompagnons toutes les générations avec une approche simple, accessible et respectueuse, pour créer des espaces de dialogue ouverts et bâtir des relations plus saines et égalitaires!

 418 624-6808

 [info@sexplique.org](mailto:info@sexplique.org)

 <https://sexplique.org/>

# Identité de genre et sexuelle :

## GRIS-QUÉBEC

Démystifier la diversité sexuelle et la pluralité des genres.

Nous sensibilisons à propos des orientations sexuelles et des identités de genre. Nous offrons aux jeunes LGBTQ+ et au genre créatif un milieu de vie. Nous soutenons les personnes et les organisations dans l'inclusion de la diversité sexuelle et de genre.

☎ 581 849-9367 (numéro d'intervention)

✉ [info@grisquebec.ca](mailto:info@grisquebec.ca)

🌐 <https://grisquebec.org/>

## INTERLIGNE

Interligne est un organisme de première ligne qui, par ses services d'écoute, d'intervention et de sensibilisation, contribue au mieux-être des personnes concernées par la diversité sexuelle et la pluralité des genres.

☎ 1 888 505-1010 (téléphone et clavardage)

✉ [aide@interligne.co](mailto:aide@interligne.co)

🌐 <https://interligne.co/>

# Violence :

## ENTRAIDE JEUNESSE QUÉBEC (EJQ)

Notre mission est d'offrir du soutien et des activités de prévention aux jeunes âgé-es de 12 à 25 ans, afin qu'ils développent des habiletés personnelles leur permettant d'accroître leur autonomie.

Notre programme Cactus est un groupe d'entraide sur la gestion des émotions en lien avec les comportements impulsifs et/ou violents.

☎ 418 649-9705

✉ [ejq@entraidejeunesse.qc.ca](mailto:ejq@entraidejeunesse.qc.ca)

🌐 <https://entraidejeunesse.qc.ca/>

## GAPI

Le GAPI (Groupe d'Aide aux Personnes Impulsives) intervient auprès d'hommes adultes ayant des comportements violents dans un contexte conjugal ou familial.

☎ 418 529-3446

✉ [infos@legapi.com](mailto:infos@legapi.com)

🌐 <https://www.legapi.com/>

## CENTRES D'AIDE AUX VICTIMES D'ACTES CRIMINELS (CAVAC)

Les CAVAC dispensent des services de première ligne à toute personne victime d'un acte criminel et à ses proches, ainsi qu'aux témoins d'un acte criminel. L'aide des CAVAC est disponible que l'auteur du crime soit ou non identifié, arrêté, poursuivi ou reconnu coupable.

☎ 1 866 LE CAVAC (1 866 532-2822)

🌐 <https://cavac.qc.ca/>



# Emploi:

## CARREFOUR JEUNESSE-EMPLOI CAPITALE-NATIONALE

Le Carrefour jeunesse-emploi Capitale-Nationale (CJECN) œuvre sans relâche auprès des jeunes de 15 à 35 ans, les accompagnant dans leur quête d'une vie meilleure et d'un avenir prometteur. Notre mission première est de les soutenir dans leurs démarches visant à améliorer leurs conditions de vie en favorisant, le développement de leur employabilité. En plus, le CJECN se consacre à l'émancipation des jeunes dans la société, afin que tout un chacun puisse jouer pleinement son rôle de citoyen engagé.

☎ 418 524-2345

✉ [info@cjecn.qc.ca](mailto:info@cjecn.qc.ca)

🌐 <https://cjecn.qc.ca/>

## GESTION JEUNESSE

Offrir notre expertise aux jeunes de 15 à 17 ans de la grande région de Québec, qui ont besoin d'accompagnement sur mesure et individualisé dans leurs démarches de développement et d'insertion en employabilité et/ou de retour aux études.

☎ 418 648-2351

✉ [reception@gestionjeunesse.org](mailto:reception@gestionjeunesse.org)

🌐 <https://www.gestionjeunesse.org/>



# Notes

# bibliographiques

**TRIDENT**

1. Bourmeau, Sylvain. « Les métamorphoses de la classe ouvrière [entrevue avec Kevin Lambert] », *La Suite dans les idées*, Radio France, 28 septembre 2019, [page web] <https://www.radiofrance.fr/franceculture/podcasts/la-suite-dans-les-idees/les-metamorphoses-de-la-classe-ouvriere-5319498> (consulté le 20 novembre 2025).
2. Arteau, Olivier. Entretien avec l'auteur de la pièce, Théâtre du Trident, novembre 2025.
3. CNRTL, « Exode », [page web] <https://www.cnrtl.fr/definition/academie9/exode/1> (consulté le 26 novembre 2025).
4. Encyclopédie Universalis, « Parodos », [page web] <https://www.universalis.fr/dictionnaire/parodos/> (consulté le 26 novembre 2025).
5. Lettres volées, Tragédie grecque, principales notions, « Kommos », [page web] [https://www.lettresvolées.fr/oedipe/documents/Tragedie\\_Definitions.pdf](https://www.lettresvolées.fr/oedipe/documents/Tragedie_Definitions.pdf) (consulté le 26 novembre 2025).
6. Alloprof, « La tragédie », [page web] <https://www.alloprof.qc.ca/fr/eleves/bv/francais/la-tragedie-f1434> (consulté le 26 novembre 2025).
7. Gerry Boulet, site officiel, « Jézabel », [page web] <https://www.gerryboulet.qc.ca/music/jezabel/> (consulté le 27 novembre 2025).
8. Jézabel, Wikipédia, date de modification 9 octobre 2025, [page web] <https://fr.wikipedia.org/wiki/J%C3%A9zabel> (consulté le 27 novembre 2025).
9. Radio-Canada Archives, « Jézabel », l'album posthume de Gerry Boulet réalisé par Dan Bigras, [page web] <https://www.youtube.com/watch?v=qTCS7L6YS9A> (consulté le 27 novembre 2025).
10. Alloprof, « La tragédie », [page web] <https://www.alloprof.qc.ca/fr/eleves/bv/francais/la-tragedie-f1434> (consulté le 26 novembre 2025).
11. FTA. Extrait d'un entretien d'Olivier Arteau, rédigé par Philippe Couture, octobre 2025.
12. SOS homophobie, « Queer », [page web] <https://www.sos-homophobie.org/informer/definitions/queer> (consulté le 20 novembre 2025).
13. Société d'histoire et d'archéologie de Mashteuiatsh [tiré de], *Vivre sur les rives du Pekuakami*, Les Éditions GID, 2022.
14. Heon, Sylvain, responsable des ressources humaines de la scierie Landrienne en Abitibi. Entrevue accordée à Olivier Arteau et Eliot Laprise au sujet du contexte de travail forestier au Québec, 24 octobre 2025.
15. Native Land Digital, Nitassinan (Innu), [page web] <https://native-land.ca/listings/territories/nitassinan-innu> (consulté le 12 novembre 2025).
16. Ministère des Ressources naturelles et des Forêts. *Document en soutien à l'élaboration des plans d'aménagement forestier intégré tactiques : Région du Saguenay-Lac-Saint-Jean. Le territoire et ses occupants*. Québec, 2023, 84 p. [ressource en ligne] <https://numerique.banq.qc.ca/patrimoine/details/52327/4725413> (consulté le 18 novembre 2025).
17. Office québécois de la langue française. « Régime forestier », *Grand dictionnaire terminologique*, [page web] <https://vitrinelinguistique.oqlf.gouv.qc.ca/fiche-gdt/fiche/26579544/regime-forestier> (consulté le 13 novembre 2025).
18. Shields, Alexandre. « La réforme du régime forestier fragilisera les forêts d'après les experts », *Le Devoir*, 2 juin 2025, [page web] [https://www.ledevoir.com/actualites/environnement/886180/reforme-regime-forestier-fragilisera-foret-face-crise-climatique-previennent-experts?utm\\_source=recirculation&utm\\_medium=hyperlien&utm\\_campaign=boite\\_extra](https://www.ledevoir.com/actualites/environnement/886180/reforme-regime-forestier-fragilisera-foret-face-crise-climatique-previennent-experts?utm_source=recirculation&utm_medium=hyperlien&utm_campaign=boite_extra) (consulté le 25 septembre 2025).
19. Conseil canadien des relations industrielles, « Qu'entend-on par grève ou lock-out ? », [page web] <https://cirb-ccri.gc.ca/fr/about-appeals-applications-complaints/labour-relations-unlawful-strike-lockout> (consulté le 25 novembre 2025).
20. Alloprof, « Le syndicalisme », [page web] <https://www.alloprof.qc.ca/fr/eleves/bv/histoire/syndicalisme-notions-avancees-h1304> (consulté le 25 novembre 2025).
21. Usito, « Sit-in », [page web] <https://usito.usherbrooke.ca/d%C3%A9finitions/sit-in> (consulté le 26 novembre 2025).
22. Conseil canadien des relations industrielles, « Qu'entend-on par grève ou lock-out ? », [page web] <https://cirb-ccri.gc.ca/fr/about-appeals-applications-complaints/labour-relations-unlawful-strike-lockout> (consulté le 25 novembre 2025).
23. La presse canadienne. « Québec adopte son projet de loi pour limiter les grèves sur fond d'affrontement », Radio-Canada, 29 mai 2025, [page web] <https://ici.radio-canada.ca/nouvelle/2168534/droit-greve-projet-loi-89-adoption> (consulté le 27 novembre 2025).
24. Bourquin, Chloé. « Réforme du régime syndical : La FTQ exige le retrait immédiat du projet de loi », La presse, 23 novembre 2025, [page web] <https://www.lapresse.ca/actualites/politique/2025-11-23/reforme-du-regime-syndical/la-ftq-exige-le-retrait-immediat-du-projet-de-loi.php> (consulté le 27 novembre 2025).
25. Gagnon, William, « Projet de loi 3 : La FTQ dénonce le côté "revanchard" du gouvernement Legault », *Radio Canada*, 23 novembre 2025, [page web] <https://ici.radio-canada.ca/nouvelle/2209318/ftq-syndicats-projet-loi-transparence> (consulté le 27 novembre 2025).
26. Ligue des droits et libertés. « Les jalons de l'histoire du syndicalisme québécois », [page web] <https://liguedesdroits.ca/les-jalons-de-lhistoire-du-syndicalisme-quebecois/> (consulté le 27 novembre 2025).

**Cette trousse a été créée par le  
Théâtre  
du Trident à l'automne 2025 :**

- **Edwige Morin** à la recherche et à la rédaction
- **Mylène Feuiltault, Bochra Soltani, Sophie Vaillancourt-Léonard et Angélique Bailleul** au soutien-conseil
- **Marianne Hotton** de l'organisme Entraide Jeunesse Québec au soutien-conseil de la partie sur la violence
- **Stéphane Bourgeois** aux photos de répétition
- **France Vermette** à la révision
- **Nicolas Gilbert** au graphisme

**TRIDENT**