

# Le petit

# astronaute

Trousse des curieuses  
et des curieux

Une présentation



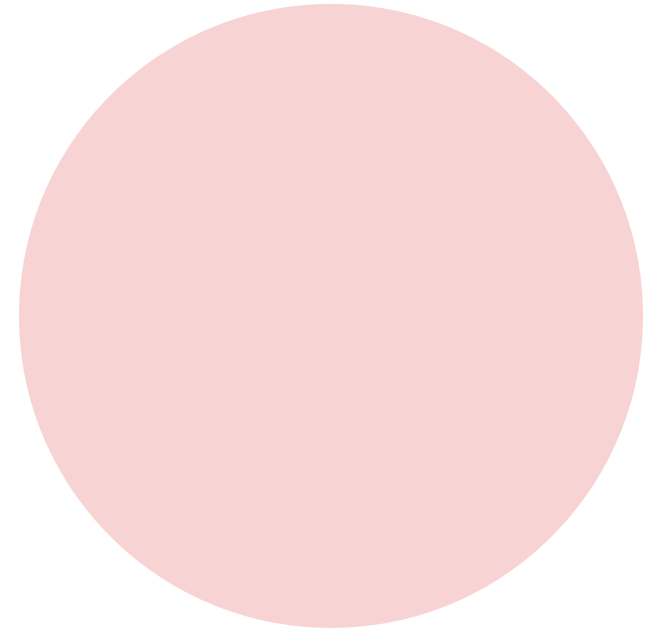
# TRIDENL



© Stéphane Bourgeois

# Table des matières

Préparer ta sortie au théâtre.....	p. 3
L'équipe du spectacle.....	p. 7
De la bande dessinée à la pièce de théâtre.....	p. 10
Les souvenirs.....	p. 12
Le petit astronaute.....	p. 15
Entrer en communication avec Tom.....	p. 19
Après ta sortie.....	p. 25
Propositions de lecture.....	p. 27
Bibliographie.....	p. 29



# Préparer ta sortie au théâtre

**TRIDENJ**

# Étape 1

D'après la bande dessinée de JEAN-PAUL EID  
Écriture dramatique de MARYSE LAPIERRE  
Adaptation pour la scène de JEAN-PAUL EID  
et MARY-LEE PICKNELL  
en collaboration avec MARYSE LAPIERRE  
Mise en scène MARYSE LAPIERRE  
Partenaire d'inclusion Entr'actes

DISTRIBUTION Myriam Amrouche,  
Marc-Antoine Marcoux, Frédérique Bradet,  
Lorraine Côté, Anthony Parent-Castanha,  
Maxime Robin, Carla Mezquita Horthon,  
Caroline Touches, Josué Beauséjour  
et Mathieu Bérubé-Lemay

CONCEPTION Elizabeth Cordeau Rancourt,  
Ariane Sauvé, Églantine Maillé, Keven Dubois,  
Josué Beauséjour, Jeanne Lapierre,  
Myriam Richer et Géraldine Rondeau

## Le petit astronaute

Du 22 avril au  
16 mai 2026

**TRIDENT**

418 643-8131  
letrident.com



## OBSERVATIONS

À partir de ton observation de l'affiche, décris ce que tu y vois (couleurs dominantes de l'affiche, nombre de personnages, actions, expressions du visage, apparence physique, etc.)

## CRÉATION

En 50 mots, imagine le résumé de cette pièce à partir de tes observations et de ton interprétation.

Ton résumé doit inclure :

- un obstacle que rencontre le ou les personnages ;
- les moyens qu'ils et elles prennent pour le résoudre ;
- une finale sous forme de question.

## INTERPRÉTATION

Toujours en observant l'affiche, quelle impression principale s'en dégage ? (Sensation, émotion, etc.) Justifie ta réponse.

# Étape 2

Se préparer pour la sortie, c'est imaginer les grandes étapes de l'expérience que tu vas vivre.



**1.** Le jour de la sortie scolaire, tu vas te déplacer jusqu'au théâtre pour assister à la représentation.



**2.** Ta ou ton prof va te donner un billet de spectacle. Repère ton numéro de siège : à ton arrivée au théâtre, on te demandera si tu es assis-e dans la salle du côté Pair ou Impair.



**3.** Une fois sur place, tu vas rencontrer le personnel d'accueil (habillé en bleu), qui sera là pour répondre à toutes tes questions et t'aider à trouver ton siège.



**4.** On ne peut ni manger ni boire dans la salle de spectacle.



**5.** Les cellulaires doivent être fermés, de même que tout appareil produisant du son ou de la lumière.



**6.** Tu n'es pas coincé-e sur ton siège à attendre la fin de la pièce. Si l'action principale ne retient pas ton attention, tu peux observer le décor, les comédien-nes qui sont en arrière-plan, l'éclairage ou la projection vidéo. Tu peux même fermer les yeux pour simplement écouter, ou te boucher les oreilles pour vérifier si tu comprends sans le son, etc. Le théâtre est un jeu, et tu peux jouer avec ton rôle de spectatrice ou de spectateur : tu es libre de ton écoute.

# Étape 3

**Se préparer pour une sortie au théâtre, ça s'apparente aussi à une sortie au cinéma. Avant ta sortie, tu t'informes sur le film que tu veux voir à l'aide de l'affiche et du synopsis pour comprendre les thèmes dont il est question et mieux choisir celui que tu as envie de regarder.**

Mais là, clairement, tu n'as pas choisi la pièce que tu vas venir voir !



Ta ou ton prof a choisi *Le petit astronaute* à partir du synopsis et des thèmes qui y sont abordés.



Et toi, dans tout ça ?

C'est normal que tu te poses des questions, c'est peut-être ta première visite au théâtre ou ton premier contact avec ce texte.



Nous t'avons préparé un outil pour t'accompagner dans ta découverte de la pièce. Cette Trousse des curieuses et des curieux te permettra de bien comprendre les enjeux et les choix artistiques du spectacle. Ainsi, tu pourras aborder le spectacle autrement !



Pour aller plus loin, je t'invite à visionner la bande-annonce du spectacle qui se trouve en ligne sur notre site Web.

Le site - <https://www.letrident.com/piece/le-petit-astronaute/>

## Synopsis

Tous les ans, Juliette fait son pèlerinage à vélo dans le quartier de son enfance. Mais cette année, devant l'ancien appartement familial, une affiche : *À vendre – Visite libre*. En ouvrant les portes de son décor de jeunesse, les souvenirs remontent. Les ami-es, les petits bonheurs, mais surtout l'arrivée bouleversante de son frère Tom : le petit astronaute.



**L'équipe**

**du spectacle**

**TRIDENL**

# Distribution et crédits de conception



© Guillaume Boucher

**Miryam Amrouche**  
Juliette



© Sarah Rouleau

**Marc-Antoine Marceau**  
Miguel



© Hélène Bouffard

**Frédérique Bradet**  
Pénélope



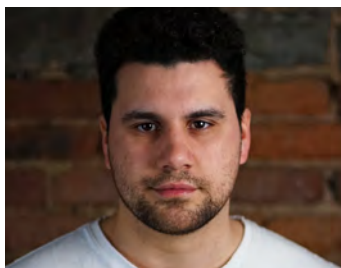
© Nicola-Frank Vachon

**Lorraine Côté**  
Lucile et autres personnages



© Daniel Richard

**Maxime Robin**  
Guillaume, Travailleur social  
et autres personnages



© Thomas Boudresault Côté

**Anthony Parent-Castanha**  
Diego et autres personnages



© Julie Artacho

**Carolanne Foucher**  
M.P., Mère de Zachary  
et autres personnages



© Nicola-Frank Vachon

**Mathieu Bérubé**  
J.P., Éducateur sans cœur  
et autres personnages



© Sarah Rouleau

**Carla Mezquita-Honhon**  
Isabelle, Madone et  
autres personnages



© Emilie Dumais

**Josué Beaucage**  
Musicien sur scène

**D'après la bande-dessinée**  
de Jean-Paul Eid

**Écriture dramatique**  
Mary-Lee Picknell

**Adaptation pour la scène**  
Jean-Paul Eid et Mary-Lee  
Picknell, en collaboration  
avec Maryse Lapierre

**Mise en scène**  
Maryse Lapierre

**Assistance à la mise  
en scène et régie**  
Elizabeth Cordeau Rancourt

**Scénographie**  
Ariane Sauv 

**Costumes**  
Églantine Mailly

**Éclairage**  
Keven Dubois

**Accessoires**  
Jeanne Lapierre

**Musique**  
Josué Beaucage

**Maquillages**  
G raldine Rondeau

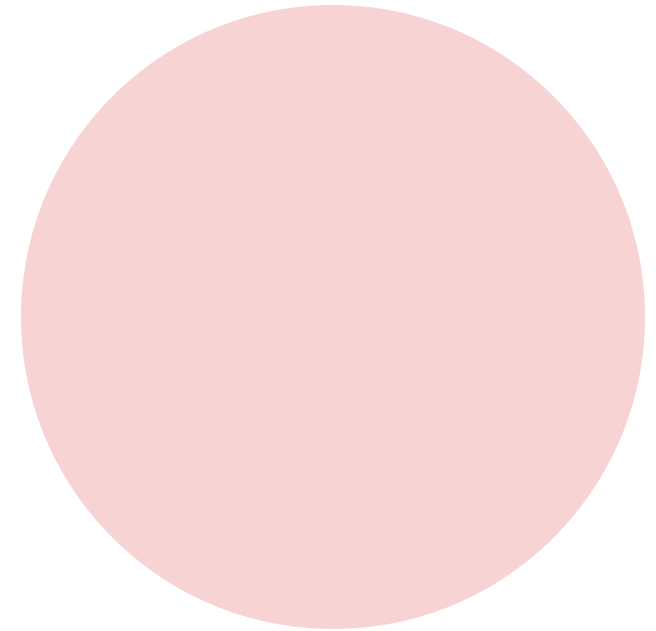
**Coiffure**  
Myriam Richer

**Marionnette**  
Annabelle Roy

# Un travail d'équipe

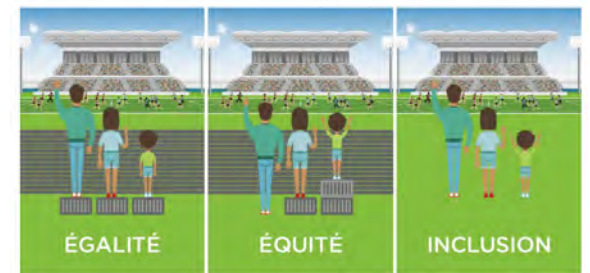
Tout au long de cette trousse, tu seras accompagné par les illustrations de Jean-Paul Eid, l'auteur de la bande dessinée *Le petit astronaute*, par les mots de Mary-Lee Picknell, l'autrice de l'adaptation théâtrale et par les réflexions de Maryse Lapierre, la metteuse en scène. Elle t'invite à réfléchir à la question suivante :

COMMENT NOS  
ACTIONS PEUVENT-  
ELLES SOUTENIR  
DES PERSONNES  
QUI EN ONT BESOIN  
PLUTÔT QUE DE LEUR  
DONNER DES DÉFIS  
SUPPLÉMENTAIRES?



## Psssst...

Tu peux utiliser cette image pour guider ta réflexion.



**De la bande  
dessinée**

**à la pièce  
de théâtre**

**TRIDENL**

# La rencontre au coeur de l'adaptation

Maryse Lapiere, la metteuse en scène de la pièce *Le petit astronaute*, a eu un coup de cœur pour la bande dessinée de Jean-Paul Eid. Elle l'a contacté pour lui demander l'autorisation d'adapter cette bande dessinée au théâtre. Il a accepté immédiatement.

Ensemble, avec l'autrice Mary-Lee Picknell, ils ont développé l'adaptation théâtrale.

Découvre leur collaboration et leurs intérêts communs.



Nom:  
**JEAN-PAUL EID**

Profession:  
Auteur de bande dessinée  
et illustrateur

#### Signes distinctifs:

Chaque fois que Jean-Paul démarre un nouveau projet d'album, il a l'impression de commencer des études dans un domaine qu'il ne connaît pas. Il apprend beaucoup en travaillant sur ses bandes dessinées parce qu'il adapte toujours ses outils à l'histoire qu'il va raconter.

Jean-Paul n'est pas un auteur d'autofiction, mais *Le petit astronaute* est inspiré de la vie de sa famille.



Nom:  
**MARY-LEE PICKNELL**

Profession:  
Autrice dramatique  
et comédienne

#### Signes distinctifs:

Mary-Lee lit beaucoup de romans graphiques et de bandes dessinées ; elle adore ce genre littéraire. Dans son travail d'écriture, elle s'intéresse aux relations familiales.

Sa force d'écriture réside dans les scènes de groupe où tout le monde parle en même temps.



Nom:  
**MARYSE LAPIERRE**

Profession:  
Metteuse en scène  
et comédienne

#### Signes distinctifs:

Maryse met régulièrement en scène des textes sensibles et personnels. Elle aime les histoires qui transforment le réel pour le rendre plus facile à supporter. Elle aime travailler entre la terre (le concret, la vie réelle) et le ciel (le monde du rêve et de l'imaginaire). Pour cette mise en scène, elle apprend à utiliser de nombreux procédés théâtraux qu'elle n'avait jamais expérimentés auparavant.

## ACTIVITÉ

À partir des informations présentes dans la section « Signes distinctifs » de chaque carte d'identité, relève trois thèmes qui pourraient faire partie des spécificités de ce spectacle.



# Les souvenirs

**TRIDENL**

## Juliette

*Les souvenirs... on a beau essayer, c'est vraiment difficile de les retenir.*

*Le temps passe, les visages deviennent flous,*

*pis sans qu'on s'en rende compte, les détails ont disparu.*

*Fait qu'une fois par année, ben j'fais mon p'tit pèlerinage dans mon ancien quartier.*

*Pour pas l'oublier.*

Extrait de la pièce *Le petit astronaute*

La démarche d'écriture de Jean-Paul Eid, inspirée de sa propre vie et de celle de sa famille tout en y intégrant des éléments fictifs, lui a permis de créer la bande dessinée *Le petit astronaute*.

À ton tour, je te propose d'expérimenter ce processus d'écriture.

## ACTIVITÉ

1. Ferme les yeux.

2. Souviens-toi d'un lieu que tu aimais beaucoup, mais où tu n'es pas retourné-e depuis longtemps. Quel est ce lieu ?

3. Imagine que tu marches dans cet endroit.

- Est-ce qu'il y a plusieurs pièces ?
- Choisis-en une à explorer.

4. Te souviens-tu d'objets qui composent ce lieu ?

5. Y a-t-il des sons à cet endroit ?

6. Y a-t-il des odeurs associées à ce lieu ? Décris-les.

7. Certains goûts te reviennent-ils ? Décris-les.

8. Est-ce que ce lieu est associé à quelqu'un en particulier ? Qui est cette personne ?

9. En 100 mots, à partir de tes réponses précédentes, raconte tes souvenirs de ce lieu à la personne que tu as nommée, comme si tu étais en train de le redécouvrir.

*Pour les besoins de l'activité, laisse l'espace d'une ligne entre chacune de tes phrases pour retravailler ton texte à l'étape suivante.*

**10.** Dans le texte que tu viens d'écrire, ajoute maintenant des éléments fictifs qui te permettront de transformer un peu la réalité. Ces éléments peuvent s'ajouter à ton texte ou remplacer certains passages.

*Pour les besoins de l'activité, si tu travailles sur un support numérique, copie et colle ton texte précédent dans le bloc réponse ci-dessous. Si tu travailles sur un support papier, tu peux travailler directement dans le texte que tu as déjà écrit ci-dessus.*

## Arrêt définition



### **AUTOBIOGRAPHIE**

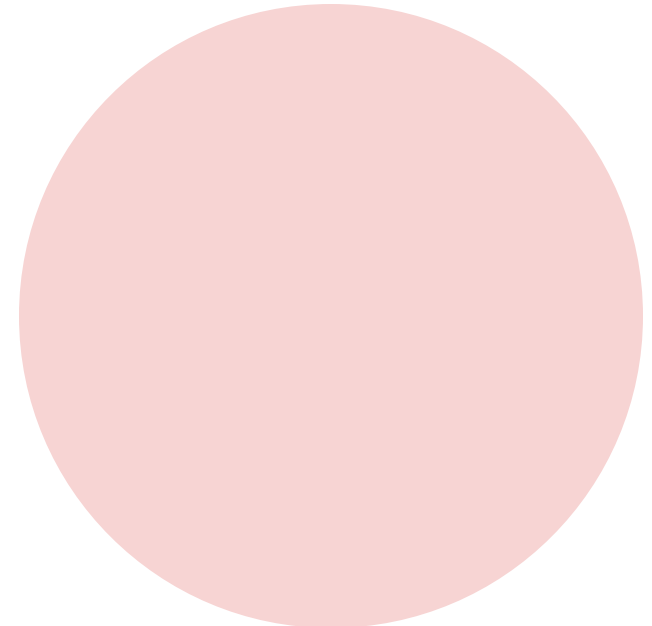
L'autobiographie est un genre littéraire où l'auteur ou l'auteure fait le récit de sa propre vie.

## Arrêt définition



### **AUTOFICTION**

L'autofiction est le récit d'événements de la vie de l'auteur ou de l'auteure sous une forme plus ou moins romancée.



**Le petit**

**astronaute**

**TRIDENL**

**Tom**, à la base de contrôle

Tom appelle la base. Est-ce que vous me recevez ?

Le vaisseau a été endommagé. Je répète : le vaisseau a été endommagé.

Se parlant à lui-même.

Tout allait bien, le ciel était calme... je sais pas ce qui s'est passé. Une fuite.

Y me restait juste assez de liquide pour me rendre, mais la température est montée d'un coup, j'ai perdu le contact. J'ai disparu du radar pendant une fraction de seconde.

Pendant un battement de cils, un battement de cœur... Pas eu le choix : j'ai dû atterrir en catastrophe.

Je me suis échoué sur une planète bleue, peuplée de mamans, de papas, de grandes sœurs, de grand-mamans. Une planète couverte de maisons à étages avec des corridors sans fin et des escaliers en tire-bouchon.

À travers les hublots de son astronef, Tom regarde le ciel étoilé derrière la fenêtre de sa chambre. Se parlant à lui-même.

Des fois, la nuit, quand je regarde par les deux hublots de mon vaisseau, je peux entrevoir le ciel étoilé. Je cherche la mienne. Parce que je sais que, quelque part parmi les points scintillants, y a l'étoile d'où je viens. Là où on parle sans mots. Où on se déplace sans jambes.

Extrait de la pièce *Le petit astronaute*

# Arrêt réflexion



Cet extrait te fait-il penser à une autre œuvre ?  
Écris son nom.

*Si tu as besoin d'un indice, va voir  
à la page 20.*



# Arrêt définition

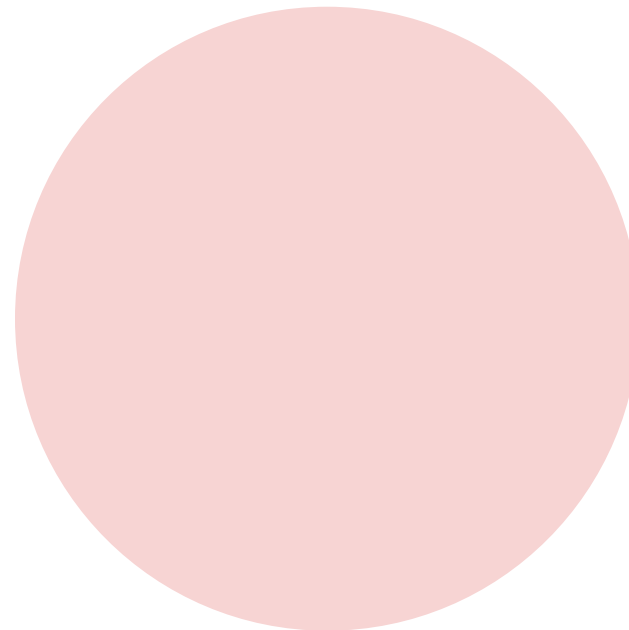


## CONTE

Le conte est un court récit imaginaire,  
souvent merveilleux ou fantastique.

Caractéristiques :

- le récit met en scène une héroïne ou un héros ;
- une situation de départ est bouleversée ;
- le personnage principal doit accomplir une quête ou relever un défi ;
- des éléments merveilleux ou imaginaires sont présents ;
- l'héroïne ou le héros réalise des exploits impossibles dans la réalité ;
- le récit contient parfois une morale ou un message ;
- l'histoire suit généralement la structure suivante : début – péripéties – fin.



## ACTIVITÉ

1. Dans le texte, surligne les mots qui appartiennent au champ lexical du voyage spatial.

2. Selon toi, Tom est-il un être d'une autre planète ?  
Nomme trois de ses caractéristiques pour justifier ta réponse.

Oui  Non



3. Imagine le résumé d'un conte dont le personnage principal serait Tom, le petit astronaute, en répondant aux questions suivantes :

- Quel problème rencontre Tom ?
- Quelle quête doit-il accomplir pour rétablir l'équilibre dans sa vie ?
- Quels exploits va-t-il réaliser ?
- Comment les actions de Tom peuvent-elles faire écho à ce que les humains vivent au quotidien ?



## Le savais-tu ?

Dans la bande dessinée, les parents de Tom lui donnent ce prénom en référence à la chanson *Space Oddity* de David Bowie parue en 1969.

Cette chanson raconte le décollage de la navette spatiale de Major Tom. Une fois arrivé en orbite, Major Tom sort de son vaisseau et flotte dans l'espace. Il est soulagé, tout autant qu'apeuré, par le néant. **À la fin de la chanson, la communication entre lui et la tour de contrôle est rompue.**



## POUR ALLER PLUS LOIN

Imagine maintenant ce conte en t'inspirant du résumé que tu viens d'écrire et donne-lui un titre.

Tu peux l'écrire sur une feuille à part.



# Entrer en communication avec Tom

**TRIDENL**

# Arrêt définition



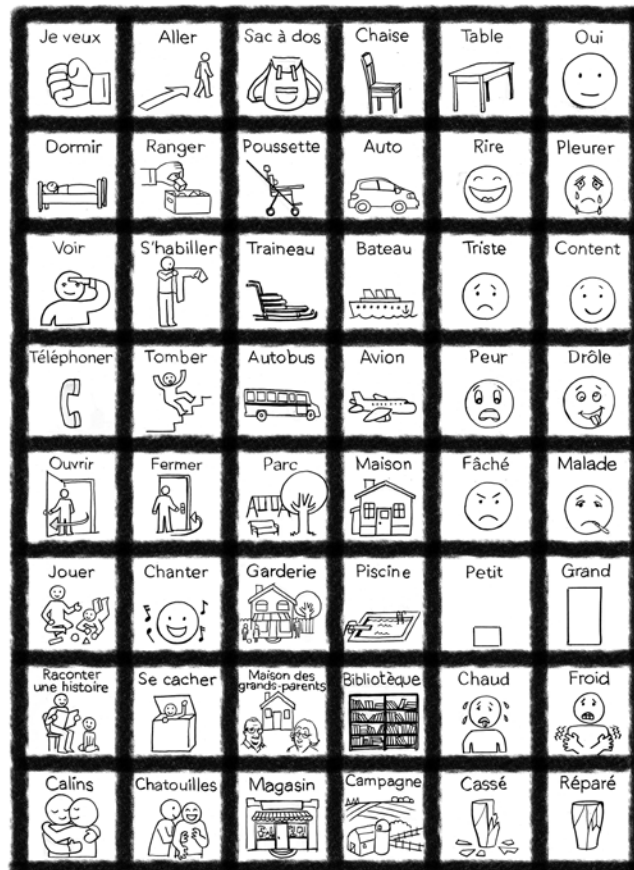
## PARALYSIE CÉRÉBRALE

La paralysie cérébrale est le handicap physique le plus courant chez les enfants.

Elle est causée par une lésion au cerveau en développement qui peut se produire pendant la grossesse, la naissance ou les premières années de vie. Les signes visibles de la paralysie cérébrale sont les troubles moteurs – les difficultés au niveau du développement et de la maîtrise des mouvements. Les enfants ayant une paralysie cérébrale peuvent également présenter d'autres troubles, notamment l'épilepsie ainsi que des difficultés liées à la cognition, à la communication, à la vision, à l'ouïe et au comportement.

POUR ALLER PLUS LOIN





## ACTIVITÉ

Tom ne peut pas parler, mais il communique en utilisant des pictogrammes.

1. À partir de ceux présentés ci-dessous, essaie de comprendre ce que Tom veut te dire.



2. Partage ensuite tes réponses avec l'élève assis-e à côté de toi pour comparer vos interprétations.

3. À partir de ce que tu as compris, choisis quelques-uns des pictogrammes de la page précédente pour répondre à Tom.

*Pour les besoins de l'activité, écris le mot de chaque pictogramme que tu choisis dans le bloc réponse ci-dessous.*

Écris ensuite ta réponse à Tom en une phrase complète.



4. Inscris deux autres formes de communication qui n'incluent pas la parole et qui te permettraient de communiquer avec Tom.





# Arrêt entrevue



Quand j'ai lu cette bande dessinée pour la première fois, j'ai été très émue par la beauté de l'histoire et des dessins, mais aussi par le message véhiculé : une histoire de famille et d'entraide. C'est le genre de récit que j'aime raconter au théâtre. J'ai refermé le livre en me disant que, malgré le propos, cette histoire était impossible à transposer sur scène. Pour autant, je n'ai jamais rangé le livre. Pendant deux mois, je me suis demandé comment représenter Tom sur scène.

Le proverbe africain « Il faut tout un village pour élever un enfant » me restait aussi en tête.

Et puis, un jour, j'ai eu une idée : j'ai contacté Jean-Paul Eid pour lui demander l'autorisation d'adapter sa bande dessinée en pièce de théâtre.

L'atmosphère de l'œuvre s'inspire de la réalité, mais elle laisse beaucoup de place à l'onirisme, le monde du conte et du rêve : c'est la porte d'entrée que j'ai trouvée pour mettre en scène cette histoire.



**Maryse Lapierre**  
Metteure en scène  
et comédienne

## ACTIVITÉ

1. Selon toi, que signifie le proverbe africain « Il faut tout un village pour élever un enfant » ?

- A. L'enfant n'est pas seulement l'enfant de ses parents : tout le village en est responsable.
- B. Au cours de sa vie, l'enfant rencontrera différentes personnes qui contribueront, chacune à leur manière, à son éducation en dehors de sa famille immédiate.
- C. L'enfant est tellement tannant que tout le village doit le surveiller.



Réponse : A et B.

2. À partir de l'entrevue de Maryse Lapierre, du proverbe africain et des représentations de Tom extraites de la bande dessinée, comment penses-tu que Tom pourrait être représenté sur scène ?

Coche les éléments qui t'inspirent.

Tom pourrait être joué par :

- un vrai bébé puis un vrai enfant sur scène ;
- un comédien ou une comédienne adulte qui joue un bébé puis un enfant ;
- un objet ;
- un costume ;
- un son ou une musique ;
- une vidéo, on le verrait uniquement sur un écran, jamais en vrai ;
- autre idée, précise-là :

3. Explique pourquoi les éléments ci-dessus t'ont inspiré pour représenter Tom et détaille ton idée de mise en scène à partir des éléments que tu as cochés.

**Après ta sortie**

**TRIDENL**

Chaque pièce de théâtre propose une plongée dans un monde bien particulier, né de l'imagination de l'équipe de création. Il est tout à fait normal d'être plus ou moins interpellé par un spectacle. Par exemple, tu peux avoir apprécié le jeu des comédiennes et des comédiens tout en te demandant pourquoi l'équipe du spectacle a fait ce choix de costumes.

Voici une liste d'éléments théâtraux pour t'aider à approfondir ta rencontre avec l'univers de cette pièce :

- thèmes et histoire ;
- mise en place ;
- jeu des interprètes ;
- décors ;
- éclairages ;
- costumes ;
- conception sonore (son, musique et bruitages) ;
- accessoires de scène.

Il est aussi tout à fait normal que le spectacle suscite en toi des émotions, c'est même l'un des objectifs du théâtre ! Avant de comprendre une pièce de théâtre, on te propose de la ressentir. À la suite de la représentation, si tu as besoin de parler ou si tu as des questions à propos des thèmes du spectacle, n'hésite pas à contacter les adultes de ton école ou à nous écrire.

Pour poursuivre ta réflexion après la représentation, voici une liste de questions que tu peux te poser en lien avec les éléments théâtraux. Note ton appréciation sur une échelle de 1 (peu) à 5 (beaucoup). Laisse un commentaire au besoin.

**1. Est-ce que la pièce t'a fait vivre des émotions ?**  
(peur, compassion, inquiétude, doute, tristesse, joie, etc.)

1  2  3  4  5



**2. As-tu pu t'identifier aux personnages ou aux situations du spectacle ?**

1  2  3  4  5



**3. Est-ce que l'histoire t'a permis d'être attentive ou attentif jusqu'au bout ?**

1  2  3  4  5



**4. Quelles questions te poses-tu à la fin de la représentation ?**



Si tu as des commentaires, des réflexions ou des questions sur l'expérience artistique que tu as vécue, l'équipe du Trident sera heureuse de les recevoir.

Après le spectacle, ta ou ton prof te donnera un sondage d'appréciation.

On t'invite à y répondre, tes commentaires sont vraiment importants pour nous !

# Proposition de lectures

**TRIDEN1**

En collaboration avec la Bibliothèque de Québec, nous te proposons des suggestions de lectures en lien avec les thèmes du spectacle ou la démarche artistique des artistes de la pièce.



**1. EID, JEAN-PAUL (2021). LE PETIT ASTRONAUTE. BANDE DESSINÉE.**

Tous les ans, Juliette fait son pèlerinage à vélo dans le quartier de son enfance. Mais cette année, devant l'ancien appartement familial, une affiche: *À vendre - Visite libre.*

En ouvrant, les portes de son décor de jeunesse, les souvenirs remontent. Les amis, les petits bonheurs, mais surtout l'arrivée bouleversante de son frère Tom: le petit astronaute.

Le petit astronaute de Jean-Paul Eid est une ode à la vie, une émouvante célébration de la différence.



**2. EID, JEAN-PAUL, PAIEMENT, CLAUDE (2016). LA FEMME AUX CARTES POSTALES. BANDE DESSINÉE.**

1957. Rose quitte sa Gaspésie natale en laissant derrière elle une lettre sur son oreiller. Elle n'a qu'un rêve en

tête: briller sur les scènes des prestigieux cabarets de la métropole. À cette époque, Montréal est un haut lieu de la vie nocturne et l'une des escales obligées des plus grands jazzmen. Les nightclubs brillent de tous leurs feux et la mafia fait des affaires d'or. Mais l'arrivée du rock'n'roll, l'engouement pour la télévision et l'élection du jeune et incorruptible maire Jean Drapeau vont sonner le glas de cet âge d'or.

2002. En Gaspésie, un étranger vient d'acquérir une maison abandonnée mise aux enchères; photos aux murs, vieux piano désaccordé et au fond d'un garde-robe, un terrible secret de famille...



**3. EID, JEAN-PAUL; PAIEMENT, CLAUDE (2020). MEMORIA. BANDE DESSINÉE.**

Dans un monde futuriste, la société de tourisme virtuel *Brainstorm* a mis sur pied une réplique du New York des années 1930 portant le nom

de Memoria, une cité qui permet d'assouvir tous les désirs. Mais un virus informatique incite à la révolte les personnages interactifs créés pour l'amusement des humains...



**4. MORVAN, JEAN-DAVID; TANIGUCHI, JIRÔ (2009). MON ANNÉE. 1, PRINTEMPS. BANDE DESSINÉE.**

Une histoire en quatre saisons. Capucine vient d'avoir 8 ans. C'est une petite fille comme les autres...

À une seule « toute petite » différence près: Capucine a une trisomie 21. Le pire pour elle, c'est qu'elle n'en a que très peu les caractéristiques physiques: les braves gens ne comprennent donc pas pourquoi elle est « si bizarre ». Ce printemps est un tournant dans la vie de Capucine, car elle va voir fleurir soudainement de nombreux problèmes qui n'étaient alors que des germes. Elle va devoir apprendre à « gérer » ses problèmes, mais aussi ceux des autres. Dans la tourmente, Capucine n'aura souvent que son amour à offrir et sa façon « extra-ordinaire » de voir les choses...



**5. ZIDROU; ROGER (2013). PENDANT QUE LE ROI DE PRUSSE FAISAIT LA GUERRE, QUI DONC LUI REPRISAIT SES CHAUSSETTES ? BANDE DESSINÉE.**

Catherine a 72 ans. Elle est veuve. Son fils de 43 ans, Michel, vit encore

avec elle. Il faut vous dire que Michel a un handicap à la suite d'un accident de voiture. Permettez-nous de vous raconter par petites touches, par petites tranches de vie, le quotidien de cette héroïne. Permettez-nous de traduire en quelques pages une vie de sacrifice et d'amour. Une belle vie, en somme. Et, croyez-le ou non, en sa compagnie et celle de son fils, nous allons vivre de bons moments. De moins bons aussi, bien sûr. Mais n'est-ce pas le lot des héros que de souffrir?



**6. PICKNELL, MARY-LEE (2025). HEIMAT/REVENIR. THÉÂTRE.**

Tout commence par une proposition folle: quand Christophe rencontre Claire dans un autobus, il lui propose de l'accompagner au mariage de son frère et de la faire passer pour une amie venue d'Allemagne. Elle le trouve touchant, elle accepte. Ce premier mensonge ouvrira la voie à une série d'autres qui enfermeront progressivement Christophe dans un processus irréversible. Avec un talent certain pour les répliques cinglantes et les situations rocambolesques, Mary-Lee Picknell surprend par la profondeur et la tendresse de son propos, qui interroge les liens familiaux et la pression qu'ils nous imposent, malgré l'amour.

# Bibliographie

**TRIDENL**

Dictionnaire Usito. (2026, mars). *Autobiographie*. <https://usito.usherbrooke.ca/d%C3%A9finitions/autobiographie>.

Institut ontarien du cerveau. (2026, mars). *Paralysie cérébrale*. <https://braininstitute.ca/fr/research-data-sharing/cerebral-palsy>.

La classe de Mallory. (2026, mars) *Conte : caractéristiques*. <https://laclassedemallory.net/wp-content/uploads/2017/04/le-conte-caracteristiques.pdf>.

Ministère de la Culture et des Communications. (2026, mars). *Pratique du conte*. Répertoire du patrimoine culturel du Québec. <https://www.patrimoine-culturel.gouv.qc.ca/rpcq/detail.do?methode=consulter&id=84&type=imma>.

Office québécois de la langue française. (2026, mars). *Adaptation*. <https://vitrinelinguistique.oqlf.gouv.qc.ca/fiche-gdt/fiche/26534086/adaptation>.

Université du Québec à Montréal (UQAM). (2026, mars). *Équité, diversité, inclusion*. <https://edi.uqam.ca/edi101/equite-diversite-inclusion/>.

Wikipédia. (2026, mars). *Autofiction*. <https://fr.wikipedia.org/wiki/Autofiction>.

**Cette trousse a été créée par le Théâtre du Trident à l'hiver 2026 :**

- **Edwige Morin** à la recherche et à la rédaction
- **Mylène Feultault, Bochra Soltani et Sophie Vaillancourt-Léonard** au soutien-conseil
- **Jean-Paul Eid** aux illustrations extraites de la bande dessinée *Le petit astronaute*
- **France Vermette** à la révision
- **Stéphane Bourgeois** à la prise d'images
- **Nicolas Gilbert** au graphisme



**TRIDENT**